

Znak sprawy: IK.7011.1.2017.LS

ZAPYTANIE OFERTOWE do 30 tys. euro

1. Gmina Kobylanka zaprasza do złożenia oferty na wykonanie koncepcji, dokumentacji projektowo-wykonawczej dla projektu pn. „**Budowa punktu przesiadkowego wraz z zapleczem parkingowym przy stacji kolejowej w miejscowości Reptowo**” w ramach Zintegrowanych Inwestycji Terytorialnych Szczecińskiego Obszaru Metropolitalnego (dalej: Projekt ZIT SOM).

Projekt pn. „Budowa punktu przesiadkowego wraz z zapleczem parkingowym przy stacji kolejowej w miejscowości Reptowo” planowane jest do sfinansowania ze środków Regionalnego Programu Operacyjnego Województwa Zachodniopomorskiego, w ramach perspektywy 2014-2020, Oś priorytetowa: II Gospodarka niskoemisyjna, Działanie: 2.2 Zrównoważona multimodalna mobilność miejska i działania adaptacyjne łagodzące zmiany klimatu w ramach Strategii ZIT dla SOM, Priorytet Inwestycyjny: 4e - Promowanie strategii niskoemisyjnych dla wszystkich typów obszarów, w szczególności na obszarach miejskich, w tym wspieranie zrównoważonego transportu miejskiego oraz podejmowanie odpowiednich działań adaptacyjnych i mitygacyjnych. Poziom dofinansowania 85%.

2. Planowany zakres inwestycji:

- budowa punktu (węzła, centrum) przesiadkowego wraz z zapleczem parkingowym typu park/bike&ride przy stacji kolejowej Reptowo, przy linii kolejowej nr 351 (E59), w tym budowa ciągów pieszo-jezdnym oray małej architektury, (częściowo na gruntach PKP S.A. i częściowo na gruntach innych własności, które docelowo zostaną wydzielone i przejęte przez Gminę Kobylanka), które powiążą funkcję komunikacyjną planowanego przedsięwzięcia z istniejącym układem komunikacyjnym. W ramach zagospodarowania terenu przy punkcie przesiadkowym przewiduje się parking na ok. 67 pojazdów oraz parking rowerowy o łącznej powierzchni ok. 0,32 ha.
- wykonanie dodatkowych dróg dojazdowych publicznych i wewnętrznych oraz ciągów pieszo-jezdnym w obrębie terenów przeznaczonych do zabudowy, w tym drogi dla obsługi np. projektowanej przez PKP Polskie Linie Kolejowe S.A. podstacji trakcyjnej (jeżeli wymagane).
- budowa instalacji technicznych, sanitarnych i wodociągowych,
- wyposażenie obiektu w wszelkie niezbędne elementy służące obsłudze podróżnych (ławki, tablice, stoły, kosze, zegary) we wzornictwie charakterystycznym dla całego Szczecińskiego Obszaru Metropolitalnego i tu należy powziąć rozmowy z Stowarzyszeniem Szczecińskiego Obszaru Metropolitalnego, Pl. Kilińskiego 3, 71-414 Szczecin (<http://zit-som.szczecin.pl/>),
- wykonanie odwodnienia i oświetlenia terenu,
- zagospodarowanie terenu zieleni,
- uwzględnienie lokalizacji kanału technologicznego na wysokości planowanego kolejowego przejścia podziemnego (dojścia do peronu) dla potrzeb przeprowadzenia m.in. kanalizacji sanitarnej (grawitacyjnej i tłocznej), która obsługiwałaby punkt przesiadkowy, istniejący budynek stacyjny i tereny przyległe,
- ewentualne przełożenie sieci i przyłączy oraz urządzeń (jeśli zajdzie potrzeba),
- uwzględnienie innych zasadnych potrzeb, sugestii, a wynikłych podczas zorganizowanego spotkania konsultacyjnego ze społeczeństwem.

Punkt przesiadkowy w Reptowie ma być niezwykle wartościową inwestycją oraz powstać w miejscu i w skali odpowiadającej na potrzeby obecnych mieszkańców, jak i przyszłych pokoleń, w myśl zasady zrównoważonego rozwoju. Aby tak się stało należy od samego początku

planowania inwestycji dążyć do jak najlepszych rozwiązań funkcjonalnych dla przyszłych użytkowników. Stąd ważne jest ujęcie w koncepcji wszelkich sugestii związanych z budową punktu przesiadkowego (centrum/węzła komunikacyjnego).

Szczegółowy zakres inwestycji został opisany w dalszej części niniejszego Zapytania ofertowego, a fragmentaryczny opis należy traktować spójnie dla całego dokumentu. W przypadku wątpliwości należy kontaktować się pisemnie z Zamawiającym.

Zakres prac projektowych obejmować będzie:

Etap I – prace wstępne:

- Uzyskanie map do celów projektowych.
- Wykonanie inwentaryzacji terenu inwestycji.
- Wykonanie koncepcji, w tym propozycji zagospodarowania terenu przestrzeni publicznej (architektonicznej i funkcjonalno-przestrzennej) na terenie/w obrębie działek nr: 51, 52, 140, 141, 149/3, 221/9, 221/10 w Reptowie pod nazwą projektu „Budowa punktu przesiadkowego wraz z zapleczem parkingowym przy stacji kolejowej w miejscowości Reptowo”.
- Przeprowadzenie spotkania konsultacyjnego ze społeczeństwem celem wstłuchania się w potrzeby mieszkańców i ewentualne uwzględnienie sugestii. Wykonanie badań i analizy potrzeb i preferencji komunikacyjnych mieszkańców Reptowa i przyległych miejscowości wraz z przeprowadzeniem konsultacji społecznych. *Celem spotkania jest doprowadzenie do powstania projektu efektywnego zagospodarowania części wsi, w tym zaprojektowania punktu przesiadkowego, który wpłynie na poprawę komunikacyjną i przyczyni się m.in. do zwiększenia funkcji usługowej we wsi, a powstała przestrzeń publiczna będzie przyjazna mieszkańcom gminy i będzie jej wizytówką.*
- Przedłożenie Zamawiającemu koncepcji wraz ze wstępną kalkulacją kosztów - 1 egz.
- Zaprezentowanie przez Wykonawcę koncepcji architektonicznej i funkcjonalno-przestrzennej dla punktu przesiadkowego wraz z zapleczem parkingowym przy stacji kolejowej w miejscowości Reptowo.

Etap II – prace projektowe:

- Uzyskanie wymaganych opinii, uzgodnień, pozwoleń i decyzji niezbędnych do realizacji przedmiotowej inwestycji (m.in. decyzję o lokalizacji inwestycji celu publicznego, pozwolenie na budowę).
- Wykonanie badań geologicznych /archeologicznych /konserwatorskich (jeśli wymagane).
- Wykonanie dokumentacji technicznej budowlano – wykonawczej wymaganej przepisami ustawy prawo budowlane wraz z uzyskaniem niezbędnych zezwoleń, tj. przeprowadzenie postępowania administracyjnego prowadzącego do pozwolenia na budowę lub zezwolenia na realizację inwestycji drogowej (ZRID).
- Wykonanie szczegółowych specyfikacji technicznych wykonania i odbioru robót.
- Wykonanie przedmiaru robót i kosztorysu inwestorskiego (w tym niezbędne aktualizacje przed przystąpieniem do realizacji zadania).
- Uwzględnienie projektu usunięcia kolizji. Uwzględnienie m.in. skablowania, przeniesienia napowietrznej linii elektroenergetycznej lub innych urządzeń.

Etap III – pozwolenie na budowę i decyzja środowiskowa:

- Uzyskanie decyzji - pozwolenie na budowę lub zezwolenia na realizację inwestycji drogowej (ZRID), jeżeli inwestycja byłaby prowadzona z mocy specustawy drogowej.
Materiały do decyzji o Zezwoleniu na Realizację Inwestycji Drogowej (ZRID):
 - 1) mapa w skali co najmniej 1:5000 przedstawiającą proponowany przebieg drogi, z zaznaczeniem terenu niezbędnego dla obiektów budowlanych, oraz istniejące uzbrojenie terenu,
 - 2) analiza powiązania drogi z innymi drogami publicznymi,

3) mapa zawierająca projekty podziału nieruchomości, sporządzona zgodnie z odrębnymi przepisami,

4) określenie zmian w dotychczasowej infrastrukturze zagospodarowania terenu,

5) w przypadku obiektów usytuowanych na terenach zamkniętych/ usytuowanych na obszarze kolejowym, o których mowa w art. 82 ust. 3 pkt 3a i 5 ustawy Prawo budowlane, postanowienie o uzgodnieniu z zachowaniem właściwości rzeczowej i instancyjnej organów administracji architektoniczno-budowlanej wyższego stopnia w stosunku do starosty oraz organu pierwszej instancji, o którym mowa w art. 82 ust. 3 ustawy Prawo budowlane, dla projektowanych rozwiązań w zakresie m.in. przebiegu i charakterystyki technicznej dróg, linii komunikacyjnych oraz sieci uzbrojenia terenu, wyprowadzonych poza granice terenu zamkniętego, a także połączeń tych obiektów do sieci użytku publicznego,

6) opinie:

a) dyrektora właściwego regionalnego zarządu gospodarki wodnej – w odniesieniu do inwestycji obejmujących wykonanie urządzeń wodnych oraz w odniesieniu do wykonywania obiektów budowlanych lub robót na obszarach bezpośredniego zagrożenia powodzią,

b) właściwego wojewódzkiego konserwatora zabytków - w odniesieniu do dóbr kultury chronionych na podstawie odrębnych przepisów,

c) właściwego zarządcy infrastruktury kolejowej – w odniesieniu do linii kolejowej,

d) innych organów wymaganych przepisami szczególnymi,

7) wymagane przepisami odrębnymi decyzje administracyjne,

8) analiza stanu prawnego nieruchomości przechodzących z mocy prawa na własność Gminy Kobylanka (adresy nieruchomości, badanie ewidencji gruntów i KW – cztery działki, zestawienie)

9) raport o oddziaływaniu przedsięwzięcia na środowisko wykonany na potrzeby oceny oddziaływania przedsięwzięcia na środowisko (jeśli wymagany).

- Uzyskanie decyzji o środowiskowych uwarunkowaniach zgody na realizację przedsięwzięcia (decyzji środowiskowej). Zamawiający ocenia, że przedsięwzięcie nie powinno potencjalnie znacząco oddziaływać na środowisko i przypuszcza, że DŚU nie będzie wymagana. W obecnej chwili Zamawiający posiada informację/ocenę Regionalnego Dyrektora Ochrony Środowiska w Szczecinie z dnia 15 grudnia 2016 r., z której wynika, że z uwagi na mniejszą powierzchnię przewidzianą do przekształcenia, niż powierzchnia wskazana w § 3 ust. 1 pkt 56 rozporządzenia Rady Ministrów z dnia 9 listopada 2010 r. w sprawie przedsięwzięć mogących znacząco oddziaływać na środowisko oraz z uwagi na brak ingerencji infrastrukturę kolejową w ramach przedmiotowego przedsięwzięcia, w świetle obowiązujących przepisów przedsięwzięcie nie kwalifikuje się do uzyskania decyzji o środowiskowych uwarunkowaniach.

Powyższe wynika z przedłożonej do RDOŚ charakterystyki projektu, która zakłada budowę centrum przesiadkowego wraz z zapleczem parkingowym typu park/bike&ride przy stacji kolejowej Reptowo, w tym budowę ciągów pieszo-jezdnych i małej architektury, które powiążą funkcję komunikacyjną planowanego przedsięwzięcia z istniejącym układem komunikacyjnym. W ramach zagospodarowania terenu przy punkcie przesiadkowym zostanie zrealizowany parking na ok. 67 pojazdów oraz parking rowerowy o łącznej powierzchni ok. 0,32 ha.

Etap IV – nadzór autorski:

- Nadzór autorski w trakcie przygotowań inwestycji do realizacji, a także minimum 5 pobytów projektanta na budowie do czasu zakończenia budowy i uprawomocnienia się pozwolenia na użytkowanie projektowanego obiektu.

W zakres przedmiotu zamówienia wchodzi również dokonanie przez Wykonawcę wszelkich poprawek, uzupełnień, modyfikacji wszystkich opracowań, których wykonanie będzie wymagane.

2.1. Wspólny Słownik Zamówień (CPV):

71220000-6 Usługi projektowania architektonicznego

71222000-0 Usługi architektoniczne w zakresie przestrzeni

71320000-7 Usługi inżynierskie w zakresie projektowania

71240000-2 Usługi architektoniczne, inżynierskie i planowania

71242000-6 Przygotowanie przedsięwzięcia i projektu, oszacowanie kosztów

3. Termin wykonania zamówienia – od dnia zawarcia umowy do dnia wskazanego poniżej dla poszczególnych etapów w ramach każdej z części przedmiotu zamówienia:

1) ETAP I – prace wstępne, wykonanie koncepcji wraz ze wstępną kalkulacją kosztów – do 28 lutego 2017 r.

2) ETAP II – prace projektowe – do 12 maja 2017 r.

3) ETAP III – pozwolenie na budowę i decyzja środowiskowa – do 14 lipca 2017 r.

4) ETAP IV – nadzór autorski – zgodnie z harmonogramem inwestycji.

4. Miejsce oraz termin składania ofert:

Oferta powinna być przesłana za pośrednictwem: poczty elektronicznej na adres: ugk@kobylanka.pl, faksem na nr: 91 578 85 20, poczty tradycyjnej, kuriera lub też dostarczona osobiście (decyduje data wpływu) na adres: Urząd Gminy Kobylanka, ul. Szkolna 12, 73-108 Kobylanka **do dnia 18 stycznia 2017 r.**

5. Przy wyborze oferty zostanie zastosowane następujące kryterium oceny: cena 100%.

6. Termin otwarcia ofert: 19 stycznia 2017 r.

7. Warunki udziału w postępowaniu:

7.1. O udzielenie zamówienia mogą ubiegać się Wykonawcy, którzy nie podlegają wykluczeniu oraz spełniają określone przez Zamawiającego warunki udziału w postępowaniu.

7.2. O udzielenie zamówienia mogą ubiegać się Wykonawcy, którzy spełniają warunki dotyczące:

- 1) kompetencji lub uprawnień do prowadzenia określonej działalności zawodowej, o ile wynika to z odrębnych przepisów – Zamawiający nie stawia w tym zakresie wymagań.
- 2) sytuacji ekonomicznej lub finansowej – Zamawiający nie stawia w tym zakresie wymagań.
- 3) zdolności technicznej lub zawodowej:

a) Wykonawca musi posiadać doświadczenie polegające na wykonaniu w okresie ostatnich 3 lat przed upływem terminu składania ofert, a jeżeli okres prowadzenia działalności jest krótszy – w tym okresie: co najmniej:

- 1 (słownie: jedną) usługę polegającą na wykonaniu dokumentacji technicznej (tj. projektowo-wykonawczej, architektonicznej) niezbędnej do przeprowadzenia postępowania o udzielenie zamówienia publicznego w zakresie robót budowlanych,

W przypadku Wykonawców wspólnie ubiegających się o udzielenie zamówienia, powyższy warunek Wykonawcy muszą spełniać łącznie.

b) Wykonawca musi wskazać osoby, które zostaną skierowane do realizacji zamówienia, legitymujące się kwalifikacjami zawodowymi, uprawnieniami i wykształceniem odpowiednimi do funkcji, jakie zostaną im powierzone. Wykonawca, wskaże osobę, którą musi mieć dostępną na etapie realizacji zamówienia i spełniającą następujące wymagania:

Lp.	Stanowisko (funkcja)	Doświadczenie - uprawnienia
1	2	3
1	Koordynator projektu (projektant / architekt)	<p>Minimalne wymagania w zakresie uprawnień: osoba posiadająca uprawnienia do wykonywania samodzielnych funkcji technicznych w budownictwie do projektowania bez ograniczeń w specjalności architektonicznej lub inne uprawnienia umożliwiające wykonywanie tych samych czynności, do wykonywania których w aktualnym stanie prawnym uprawniają uprawnienia budowlane ww. specjalności umożliwiające zrealizowanie przedmiotowego zamówienia.</p> <p>Minimalne wymagania w zakresie doświadczenia: W okresie ostatnich 3 lat przed dniem składania ofert doświadczenie w wykonaniu dokumentacji projektowo-wykonawczej i/lub architektonicznej, tj. wykonała, co najmniej 1 projekt techniczny/architektoniczny o dowolnej tematyce inwestycyjnej użyteczności publicznej, o wartości inwestycyjnej przedsięwzięcia, co najmniej 100.000,00 zł brutto, na który to projekt uzyskano pozwolenie na budowę lub Zezwolenie na Realizację Inwestycji Drogowej (ZRID).</p>
2	Projektant / architekt	<p>Minimalne wymagania w zakresie uprawnień: Projektant posiadający uprawnienia do wykonywania samodzielnych funkcji technicznych w budownictwie do projektowania bez ograniczeń w specjalności konstrukcyjno-budowlanej lub inne uprawnienia umożliwiające wykonywanie tych samych czynności, do wykonania których w aktualnym stanie prawnym uprawniają uprawnienia budowlane ww. specjalności umożliwiające zrealizowanie przedmiotowego zamówienia.</p> <p>Minimalne wymagania w zakresie doświadczenia: Przynajmniej jedna osoba posiadająca (w okresie ostatnich 3 lat przed dniem składania ofert) doświadczenie w wykonaniu dokumentacji projektowej i/lub architektonicznej, tj. wykonała, co najmniej 1 projekt techniczny/architektoniczny o dowolnej tematyce inwestycyjnej użyteczności publicznej, o wartości inwestycyjnej przedsięwzięcia, co najmniej 100.000,00 zł brutto, na który to projekt uzyskano pozwolenie na budowę lub Zezwolenie na Realizację Inwestycji Drogowej (ZRID).</p>

W przypadku Wykonawców wspólnie ubiegających się o udzielenie zamówienia, wystarczy by powyższy warunek spełniał jeden z Wykonawców.

8. Oświadczenia i dokumenty, jakie zobowiązani są dostarczyć wykonawcy w celu wykazania braku podstaw wykluczenia oraz potwierdzenia spełniania warunków udziału w postępowaniu oraz pozostałe dokumenty:

8.1. Do oferty Wykonawca zobowiązany jest dołączyć:

- 1) aktualne na dzień składania ofert OŚWIADCZENIA stanowiące wstępne potwierdzenie, że Wykonawca:
 - a) nie podlega wykluczeniu;

- b) spełnia warunki udziału w postępowaniu;
- 2) **„Doświadczenie kadry”** kierowanej do realizacji zamówienia. Propozycja treści dokumentu zawarta jest w Formularzu 2.1.do Zapytania ofertowego.

OŚWIADCZENIA, o których mowa w pkt 8.1. Wykonawca zobowiązany jest złożyć w formie pisemnej wraz z Ofertą. Propozycje treści oświadczeń zostały zamieszczone w załączeniu do niniejszego Zapytania ofertowego (Formularz 3.1. i 3.2.).

8.2. Jeżeli jest to niezbędne do zapewnienia odpowiedniego przebiegu postępowania o udzielenie zamówienia, Zamawiający może na każdym etapie postępowania wezwać Wykonawców do złożenia wszystkich lub niektórych oświadczeń lub dokumentów potwierdzających, że nie podlegają wykluczeniu oraz spełniają warunki udziału w postępowaniu, a jeżeli zachodzą uzasadnione podstawy do uznania, że złożone uprzednio oświadczenia lub dokumenty nie są już aktualne, do złożenia aktualnych oświadczeń lub dokumentów.

9. Warunki płatności:

Wynagrodzenie Wykonawcy rozliczone będzie w terminie 21 dni od dnia doręczenia faktury VAT, nie wcześniej niż po dokonaniu odbioru dokumentacji/prac potwierdzonych protokołem. Dopuszcza się płatności częściowe, proporcjonalnie do zakresu wykonanego zlecenia:

- Etap I – 10%
- Etap II – 80%
- Etap III – 7%
- Etap IV – 3%

10. Sposób przygotowania oferty:

- 1) Ofertę należy sporządzić w formie pisemnej,
- 2) Oferty złożone po terminie nie będą rozpatrywane. Zastrzega się, że zapytanie ofertowe może zostać zamknięte bez wybrania którejkolwiek z ofert lub może być unieważnione bez podania przyczyny.
- 3) W toku badania i oceny ofert Zamawiający może żądać od oferentów wyjaśnień dotyczących treści złożonych ofert.
- 4) Złożona oferta musi uwzględniać wszystkie zobowiązania oraz koszty i składniki związane z wykonaniem zamówienia.
- 5) Każdy Wykonawca może złożyć tylko jedną ofertę.

WÓJT

Mirosław Przysiwek

WZÓR UMOWY

UMOWA Nr/2017/.....

na realizację usług obejmujących wykonanie koncepcji, dokumentacji projektowo-wykonawczej dla projektu pn. „Budowa punktu przesiadkowego wraz z zapleczem parkingowym przy stacji kolejowej w miejscowości Reptowo”

Zawarta dnia 2017 r. w Kobyłance pomiędzy:

Gminą Kobyłanka zwaną „Zamawiającym”

ul. Szkolna 12; 73-108 Kobyłanka,

reprezentowaną przez p. Mirosława Przysiwka - Wójta,

a

.....
.....

(nazwa i dokładny adres)

zarejestrowanym w KRS pod nr..... posiadającym NIP nr.....,

(lub)

Przedsiębiorcą

.....,

zam.

prowadzącym działalność gospodarczą pod nazwą

.....

z siedzibą w

zarejestrowanym w Centralnej Ewidencji i Informacji o Działalności Gospodarczej

posiadającym NIP nr....., PESEL nr

zwanym dalej „Wykonawcą”, reprezentowanym przez:

.....

.....

w wyniku wyboru najkorzystniejszej oferty w postępowaniu o udzielenie zamówienia publicznego, którego udzielenie wyłączone jest z obowiązku stosowania ustawy z dnia 29 stycznia 2004 r. - Prawo zamówień publicznych (tekst jednolity: Dz. U. z 2015 r., poz. 2164 ze zm.) została zawarta umowa o następującej treści:

§ 1

Przedmiot umowy

1. Zamawiający zleca, a Wykonawca zobowiązuje się do wykonania koncepcji (architektonicznej i funkcjonalno-przestrzennej) w tym propozycji zagospodarowania terenu objętego budową punktu przesiadkowego wraz ze wstępną kalkulacją kosztów, wykonania niezbędnej dokumentacji projektowo-wykonawczej oraz uzyskanie wymaganych opinii, uzgodnień, pozwoleń i decyzji niezbędnych do realizacji inwestycji pn. „Budowa punktu przesiadkowego wraz z zapleczem

parkingowym przy stacji kolejowej w miejscowości Reptowo”, w skład której wchodzi w szczególności następujące czynności:

- 1) ETAP I obejmujący wykonanie prac wstępnych takich jak uzyskanie map do celów projektowych, wykonanie inwentaryzacji terenu inwestycji, wykonanie koncepcji architektonicznej i funkcjonalno-przestrzennej, w tym propozycji zagospodarowania terenu przestrzeni publicznej wraz ze wstępną kalkulacją kosztów, przeprowadzenie spotkania konsultacyjnego, prezentacja koncepcji.
 - 2) Etap II obejmuje prace projektowe, w tym m.in.: wykonanie badań geologicznych /archeologicznych /konserwatorskich (jeśli wymagane), dokumentacji technicznej budowlano – wykonawczej, szczegółowych specyfikacji technicznych wykonania i odbioru robót, przedmiaru robót i kosztorysu inwestorskiego oraz uzyskanie wymaganych opinii, uzgodnień, pozwoleń i decyzji do rozpoczęcia procesu budowlanego, projekt usunięcia kolizji /przeniesienia urządzeń (jeśli wymagane).
 - 3) ETAP III obejmujący uzyskanie decyzji - pozwolenie na budowę lub zezwolenia na realizację inwestycji drogowej (ZRID) oraz decyzji środowiskowej (jeśli wymagana).
 - 4) ETAP IV obejmujący świadczenie usług nadzoru autorskiego podczas realizacji inwestycji.
2. Szczegółowe czynności jakie Wykonawca wykona w ramach poszczególnych części zamówienia zawarte są w Zapytaniu ofertowym.
 3. Integralnymi składnikami Umowy są następujące dokumenty:
 - 1) Zapytanie ofertowe,
 - 2) Oferta Wykonawcy.
 4. Do celów interpretacji dokumenty tworzące Umowę mają pierwszeństwo zgodnie z kolejnością określoną w ust. 3.

§ 2

Wynagrodzenie

1. Z tytułu wykonania przedmiotu Umowy w zakresie określonym w § 1 ust. 1 Wykonawca jest uprawniony do wynagrodzenia, zgodnie z Ofertą Wykonawcy, w łącznej kwocie: złotych netto, złotych brutto, (słownie złotych: 00/100)
2. Wykonawca oświadcza, że w cenie oferty uwzględnił wszelkie koszty i ryzyka, wynikające z wymagań określonych w Umowie, Opisie przedmiotu zamówienia (*dalej: OPZ*) oraz w obowiązującym na dzień składania oferty prawie, na podstawie własnych kalkulacji i szacunków, a w szczególności koszty ekspertyz, warunków technicznych, opinii, uzgodnień, konsultacji, procedur i decyzji administracyjnych niezbędnych do poprawnego opracowania przedmiotu Umowy.
3. Strony zgodnie ustalają że wynagrodzenie o którym mowa w ust. 1 płatne będzie oddzielnie za każdy z etapów wymienionych w § 1 ust. 1 Umowy.
4. Zamawiający zobowiązuje się do zapłaty wynagrodzenia w terminie nie dłuższym niż 21 dni od dnia otrzymania prawidłowo wystawionej faktury VAT. Warunkiem wystawienia faktury VAT jest podpisanie przez Zamawiającego protokołu odbioru, zgodnie z § 9 ust 5 Umowy.
5. Wynagrodzenie jest płatne przelewem na rachunek bankowy Wykonawcy wskazany w wystawionej fakturze VAT.
6. Za dzień zapłaty Strony uznają dzień przyjęcia przez bank Zamawiającego dyspozycji obciążenia rachunku Zamawiającego.

§ 3

Terminy Realizacji Umowy

1. Wykonawca zobowiązuje się do wykonania przedmiotu Umowy w zakresie określonym w § 1 ust. 1, zgodnie z Umową i powszechnie obowiązującymi w tym zakresie przepisami prawa

(obowiązującymi na dzień dostarczenia Zamawiającemu dokumentacji projektowej /wykonania poszczególnych części przedmiotu zamówienia) w terminach:

1) ETAP I – prace wstępne, wykonanie koncepcji wraz ze wstępną kalkulacją kosztów – do 28 lutego 2017 r.

2) ETAP II – prace projektowe – do 12 maja 2017 r.

3) ETAP III – pozwolenie na budowę i decyzja środowiskowa – do 14 lipca 2017 r.

4) ETAP IV – nadzór autorski – zgodnie z harmonogramem inwestycji.

2. Wykonawca zobowiązuje się do dostarczenia Zamawiającemu przedmiotu umowy w niezbędnej ilości egzemplarzy.

§ 4

Obowiązki Wykonawcy

1. Wykonawca zobowiązuje się do realizacji Umowy z należytą starannością (przewidzianą dla prowadzącego działalność gospodarczą) polegającą na opracowywaniu dokumentacji projektowej przy uwzględnieniu zawodowego charakteru tej działalności oraz do spełnienia wymagań przewidzianych w przepisach prawnych, zarządzeniach i wytycznych Zamawiającego związanych ze zleconym zakresem obowiązków.
2. Wykonawca zobowiązuje się do wykonania samodzielnie, bez udziału podwykonawców kluczowe części zamówienia, tj. prace koncepcyjne i prace projektowe, w tym architektoniczne.
3. Strony zobowiązują się do wzajemnej współpracy a Wykonawca dodatkowo zobowiązuje się do działania na rzecz i w interesie Zamawiającego w całym okresie realizacji Umowy.
4. Wykonawca, z uwzględnieniem pozostałych obowiązków określonych w Umowie, jest zobowiązany także:
 1. realizować objęte treścią niniejszej Umowy pisemne polecenia Zamawiającego;
 2. niezwłocznie, pisemnie i wyczerpująco informować Zamawiającego o problemach lub okolicznościach mogących wpłynąć na jakość, koszt lub termin zakończenia poszczególnych części zamówienia;
 3. przestrzegać praw autorskich i pokrewnych, patentów i licencji;
 4. brać udział, w trakcie trwania Umowy, w spotkaniach informacyjnych prowadzonych przez właściwe organy lub Zamawiającego w celu merytorycznego i technicznego wsparcia Zamawiającego;
 5. w terminach wskazanych przez Zamawiającego przygotowywać dla Zamawiającego wyczerpujące i szczegółowe odpowiedzi na pytania oraz zarzuty dotyczące przedmiotu Umowy np. w składanych środkach ochrony prawnej;
 6. skierować do wykonania przedmiotu Umowy personel co najmniej spełniający wymagania Zapytania ofertowego;
 7. przygotowywać wszelkie wnioski oraz przedkładać je do akceptacji i podpisu przez Zamawiającego, za wyjątkiem wniosków, na które Zamawiający udzieli Wykonawcy pełnomocnictwa (w szczególności dotyczące wykonawstwa dokumentacji projektowo-wykonawczej), a następnie złożyć je do odpowiednich jednostek terenowo prawnych, celem uzyskania niezbędnych warunków, opinii, decyzji, itp.
 8. udzielać wszelkich wyjaśnień dotyczących przedmiotu Umowy, w tym również w siedzibie Zamawiającego;
 9. wraz z materiałami przekazywanymi Zamawiającemu do odbioru przekazać oświadczenie, że opracowania projektowe zostały wykonane zgodnie z obowiązującymi przepisami i zasadami wiedzy technicznej oraz materiały przekazane Zamawiającemu są kompletne z punktu widzenia celu, jakiemu mają służyć i są jednolite pod względem zapisów wersji elektronicznej i papierowej.

10. pozyskać we własnym zakresie materiały archiwalne, potrzebne do wykonania dokumentacji projektowej, znajdujące się w zasobach odpowiednich instytucji, jeśli zajdzie taka potrzeba.
5. Wykonawca odpowiada za działania Podwykonawców jak za własne. Wykonawca zapewnia, że Podwykonawcy będą przestrzegać wszelkich postanowień Umowy.
6. W przypadku zawarcia umowy z Podwykonawcą, Wykonawca zobowiązany jest do uzyskania autorskich praw majątkowych oraz praw zależnych oraz przeniesienia ich na Zamawiającego zgodnie z § 7 Umowy.
7. Wszelkie wnioski formułowane przez Wykonawcę do i dla Zamawiającego powinny zawierać wyczerpujące uzasadnienie (oparte na analizie, z konkretnymi i jednoznacznymi rekomendacjami, co nie ogranicza możliwości formułowania rekomendacji wariantowych i warunkowych), w tym podstawy prawne i techniczne.
8. Wykonawca powinien zawsze działać jako sumienny doradca Zamawiającego, zgodnie z przepisami oraz z zasadami postępowania obowiązującymi w jego zawodzie. W szczególności, Wykonawca powinien powstrzymać się od wszelkich publicznych oświadczeń dotyczących Umowy bez uzyskania wcześniejszej zgody Zamawiającego, jak również od angażowania się w jakąkolwiek działalność pozostającą w konflikcie z jego zobowiązaniami wobec Zamawiającego wynikającymi z niniejszej Umowy. Wykonawca oraz osoby przy pomocy, których wykonuje Umowę, w tym Podwykonawcy, zobowiązani są wstrzymać się od wszelkich czynności i działań sprzecznych z interesem Zamawiającego.

§ 5

Obowiązki Zamawiającego

1. Zamawiający zobowiązuje się do współpracy z Wykonawcą przy realizacji niniejszej Umowy. W szczególności obowiązkiem Zamawiającego jest dostarczanie w przeciągu 10 dni informacji dotyczących zapytań Wykonawcy. Jeżeli udzielenie informacji jest zależne od działania stron trzecich to Zamawiający zadecyduje o terminie i procedurze rozwiązania przedmiotowej kwestii, wyda polecenie zmiany lub zawiesi wykonywanie umowy. W sytuacjach, gdy Zamawiający nie udzieli wnioskowanych informacji, w terminie określonym w § 8 ust 2 lit. i Umowy, Wykonawca jest uprawniony wnioskować o zmianę harmonogramu w zakresie wydłużenia okresu realizacji umowy lub zawieszenie trwania umowy.
2. Zamawiający zobowiązany będzie do podpisu (w przypadku akceptacji) wszelkich wniosków, o których mowa w § 4 ust. 4 pkt. 7 przedłożonych przez Wykonawcę, za wyjątkiem wniosków na które Zamawiający udzieli Wykonawcy pełnomocnictwa a dotyczące w szczególności wykonawstwa dokumentacji projektowo-wykonawczej.
3. Zamawiający będzie sprawował nadzór nad realizacją Umowy oraz przebiegiem procesu projektowego, w zakresie określonym w Zapytaniu ofertowym.
4. Zamawiający wyznaczy Przedstawiciela Zamawiającego, który w imieniu Zamawiającego będzie upoważniony do nadzorowania i zarządzania realizacją Umowy oraz do bezpośrednich kontaktów z Wykonawcą.
5. Przedstawiciel Zamawiającego może powierzyć część swoich uprawnień innym osobom, o czym powinien powiadomić Wykonawcę z 3-dniowym wyprzedzeniem. Ww. termin nie dotyczy spotkań dotyczących przedmiotu umowy w tym rad technicznych.
6. Zamawiający zastrzega sobie prawo do zmiany osoby Przedstawiciela Zamawiającego. O dokonaniu zmiany Zamawiający powiadomi na piśmie Wykonawcę na 3 dni przed dokonaniem zmiany.
7. Czynności określone w ust. 5 i 6 nie wymagają zgody Wykonawcy ani aneksu do Umowy.

§ 6

Informacje Wrażliwe

1. Wszystkie informacje i dokumenty (z wyłączeniem informacji opisanych w ust. 2) uzyskane przez Wykonawcę w związku z wykonywaniem Umowy będą traktowane jako wrażliwe. Wykonawcę zobowiązuje się do zachowania ich w tajemnicy bez ograniczenia w czasie. Wykonawca jest

zobowiązany do kontroli przestrzegania zobowiązania do zachowania w tajemnicy tych informacji przez wszystkie osoby zatrudnione przez Wykonawcę.

2. Do informacji wrażliwych w rozumieniu niniejszej Umowy nie zalicza się:
 - 1) informacji powszechnie dostępnych i informacji publicznych;
 - 2) informacji opracowanych przez lub będących w posiadaniu Wykonawcy przed zawarciem niniejszej Umowy, o ile na mocy wcześniejszych porozumień lub umów zawartych przez Wykonawcę nie zostały one określone jako zastrzeżone lub poufne bądź tajne lub ściśle tajne;
 - 3) informacji uzyskanych przez Wykonawcę w związku z pracami realizowanymi dla innych klientów, o ile na mocy wcześniejszych porozumień lub umów zawartych przez Wykonawcę nie zostały określone jako poufne bądź zastrzeżone, tajne lub ściśle tajne;
3. Zastrzeżenie tajemnicy, o której mowa w ust. 1 nie dotyczy informacji, których ujawnienie jest wymagane przepisami obowiązującego prawa, w tym między innymi orzeczeniami sądu lub organu władzy publicznej.
4. Wykonawca zapewni bezpieczne przechowywanie kopii wszystkich materiałów i dokumentów oraz przekazanie ich oryginałów Zamawiającemu niezwłocznie po zakończeniu trwania Umowy.
5. Informacje niestanowiące informacji wrażliwych w rozumieniu niniejszej Umowy mogą być ujawniane publicznie jedynie za wyrażoną wprost zgodą Zamawiającego i w sposób określony przez Zamawiającego.

§ 7

Prawa Autorskie i Zależne

1. W ramach wynagrodzenia Wykonawca:
 - 1) przenosi na Zamawiającego autorskie prawa majątkowe do wszystkich utworów w rozumieniu ustawy o Prawie autorskim i prawach pokrewnych wytworzonych w trakcie realizacji przedmiotu Umowy, w szczególności takich jak: dokumentacja techniczna projektowa i wykonawcza, raporty, mapy, wykresy, rysunki, plany, informacje opisowe, kosztorysy inwestorskie, przedmiary robót, dane statystyczne, ekspertyzy, obliczenia i inne dokumenty powstałe przy realizacji Umowy oraz broszury, zwanych dalej utworami;
 - 2) zezwala Zamawiającemu na korzystanie z opracowań utworów oraz ich przeróbek oraz na rozporządzanie tymi opracowaniami wraz z przeróbkami - tj. udziela Zamawiającemu praw zależnych.
2. Nabycie przez Zamawiającego praw, o których mowa w ust. 1, następuje:
 - 1) z chwilą faktycznego wydania Zamawiającemu poszczególnych opracowań składających się na część dokumentacji objętej niniejszą umową, a w tym dokumentacji projektowej lub cały przedmiot Umowy, oraz
 - 2) bez ograniczeń co do terytorium, czasu, liczby egzemplarzy, w zakresie następujących pól eksploatacji:
 - a) użytkowania utworów na własny użytek, użytek swoich jednostek organizacyjnych oraz użytek osób trzecich w celach związanych z realizacją zadań Zamawiającego,
 - b) utrwalenie utworów na wszelkich rodzajach nośników, a w szczególności na nośnikach video, taśmie światłoczułej, magnetycznej, dyskach komputerowych oraz wszystkich typach nośników przeznaczonych do zapisu cyfrowego (np. CD, DVD, Blue-ray, pendrive, itd.),
 - c) zwielokrotnianie utworów dowolną techniką w dowolnej ilości, w tym techniką magnetyczną na kasetach video, techniką światłoczułą i cyfrową, techniką zapisu komputerowego na wszystkich rodzajach nośników dostosowanych do tej formy zapisu, wytwarzanie jakiegokolwiek techniką egzemplarzy utworu, w tym techniką drukarską, reprograficzną, zapisu magnetycznego oraz techniką cyfrową,

- d) wprowadzania utworów do pamięci komputera na dowolnej liczbie stanowisk komputerowych oraz do sieci multimedialnej, telekomunikacyjnej, komputerowej, w tym do Internetu,
 - e) wyświetlanie i publiczne odtwarzanie utworu,
 - f) nadawanie całości lub wybranych fragmentów utworu za pomocą wizji albo fonii przewodowej i bezprzewodowej przez stację naziemną,
 - g) nadawanie za pośrednictwem satelity,
 - h) reemisja,
 - i) wymiana nośników, na których utwór utrwalono,
 - j) wykorzystanie w utworach multimedialnych,
 - k) wykorzystywanie całości lub fragmentów utworu do celów promocyjnych i reklamy,
3. Równocześnie z nabyciem autorskich praw majątkowych do utworów, Zamawiający nabywa własność wszystkich egzemplarzy, na których utwory zostały utrwalone.
 4. W ramach wynagrodzenia Wykonawca zezwala Zamawiającemu na wykonywanie praw osobistych do utworów w rozumieniu ustawy z dnia 4 lutego 1994 r. - o prawie autorskim i prawach pokrewnych (Dz. U. z 2006 r. Nr 90, poz. 631, ze zm.) wytwarzanych w trakcie realizacji przedmiotu Umowy w jego imieniu oraz zobowiązuje się do ich niewykonywania względem Zamawiającego, w zakresie obejmującym zmiany opracowań projektowych w zakresie niezbędnym do realizacji: Umowy oraz robót budowlanych, realizowanych w oparciu o dokumenty powstałe z realizacji niniejszej Umowy.
 5. W razie gdy jakikolwiek podmiot trzeci wystąpi z roszczeniem odszkodowawczym albo z roszczeniem o naruszenie osobistych lub majątkowych praw autorskich do opracowań projektowych przekazanych przez Wykonawcę, Zamawiający zawiadomi Wykonawcę o tym fakcie. Wówczas Wykonawca zobowiązany jest do przystąpienia do sporu po stronie Zamawiającego w terminie 14 dni od dnia otrzymania zawiadomienia.
 6. Wykonawca zwróci Zamawiającemu wszelkie zapłacone przez niego środki stanowiące zapłatę na rzecz podmiotów trzecich tytułem roszczeń o jakich mowa w ust. 5.
 7. Wykonawca zobowiązuje się, że realizując Umowę będzie przestrzegał przepisów ustawy z dnia 4 lutego 1994 r. - o prawie autorskim i prawach pokrewnych (Dz. U. z 2006 r. Nr 90, poz. 631, ze zm.) i nie naruszy praw majątkowych osób trzecich, a utwory przekaze Zamawiającemu w stanie wolnym od obciążeń prawami tych osób.

§ 8

Zmiany Umowy

1. Strony przewidują możliwość dokonania w Umowie następujących zmian.
 - 1) W zakresie wynagrodzenia w przypadku:
 - a) zmiany stawki VAT przez władze ustawodawczą w trakcie trwania Umowy, wynikającej ze zmiany ustawy o podatku od towarów i usług oraz podatku akcyzowego, określonej § 2 ust. 1 Umowy;
 - b) ustawowej zmiany wysokości minimalnego wynagrodzenia za pracę ustalonego na podstawie art. 2 ust. 3-5 Ustawy z dnia 10 października 2002 r. o minimalnym wynagrodzeniu za pracę - jeżeli zmiany te będą miały wpływ na koszty wykonywania zamówienia przez Wykonawcę - o wartości wynikającej z tych zmian;
 - c) ustawowej zmiany zasad podlegania ubezpieczeniom społecznym lub ubezpieczeniu zdrowotnemu lub wysokości stawki składki na ubezpieczenie społeczne lub zdrowotne - jeżeli zmiany te będą miały wpływ na koszty wykonywania zamówienia przez Wykonawcę - o wartości wynikającej z tych zmian.
 - 2) W zakresie terminu w przypadku:
 - a) wystąpienia siły wyższej, to znaczy niezależnego od Stron losowego zdarzenia zewnętrznego, które było niemożliwe do przewidzenia w momencie zawarcia Umowy i któremu nie można było zapobiec mimo dochowania należytej staranności;

- b) wezwania przez organy administracji publicznej lub inne upoważnione podmioty do uzupełnienia przedmiotu Umowy, poszczególnych części dokumentacji projektowej lub wchodzących w ich skład opracowań projektowych;
- c) przekroczenia przewidzianych przepisami prawa terminów trwania procedur administracyjnych i innych procedur które mają znaczenie przy realizacji przedmiotu umowy, liczonych zgodnie z zasadami określonymi w przepisach prawa, w tym w kodeksie postępowania administracyjnego;
- d) szczególnie uzasadnionych trudności w pozyskiwaniu materiałów wyjściowych - niezbędnych dla prawidłowej realizacji poszczególnych opracowań lub części dokumentacji projektowej;
- e) zmiany przepisów prawa z wyłączeniem przypadków określonych w ust. 1 lit. a;
- f) odkrycia zabytku lub wprowadzenia istotnej dla przedsięwzięcia zmiany formy jego ochrony;
- g) udzielenie przez Zamawiającego innego zamówienia istotnie wpływającego na zakres lub termin realizacji niniejszej umowy;
- h) Dopuszcza się możliwość zmiany terminów realizacji poszczególnych etapów wchodzących w zakres przedmiotu zamówienia. Zmiana terminów realizacji poszczególnych etapów może być uzasadniona w szczególności wówczas, gdy będzie zależna od publikacji/zmian szczegółowych wytycznych w zakresie Działania 2.2. *Zrównoważona multimodalna mobilność miejska i działania adopcyjne łagodzące zmiany klimatu w ramach Strategii ZIT dla SOM, Priorytet Inwestycyjny: 4e - Promowanie strategii niskoemisyjnych dla wszystkich typów obszarów, w szczególności na obszarach miejskich, w tym wspieranie zrównoważonego transportu miejskiego oraz podejmowanie odpowiednich działań adaptacyjnych i mitygacyjnych.* Zmiana terminów realizacji poszczególnych etapów może być także uzasadniona zmianą wytycznych o jakich mowa w poprzednim zdaniu. Zmiana terminów będzie dokonana tylko i wyłącznie w takim zakresie jaki jest niezbędny np. do uwzględnienia zmiany wytycznych, czy też jaki będzie wynikał z opóźnienia w publikacji wytycznych.

a także w innych przypadkach wymienionych w art. 144 Prawa zamówień publicznych.

- 3) W odniesieniu do osób przy pomocy których Wykonawca realizuje umowę, a które były wskazane przez Wykonawcę na etapie ubiegania się o zamówienie publiczne przewiduje się możliwość zmiany tych osób tylko i wyłącznie przy łącznym spełnieniu następujących warunków:
 - a) zastąpienie jest dopuszczalne w przypadku śmierci osoby wskazanej w ofercie, długotrwałej choroby lub w przypadku wystąpienia innej długotrwałej przeszkody uniemożliwiającej świadczenie czynności dla Zamawiającego przez osobę wskazaną w ofercie,
 - b) osoba zastępująca dotychczasową osobę musi dysponować co najmniej takimi samymi uprawnieniami, kwalifikacjami i doświadczeniem jakie były wymagane w Zapytaniu ofertowym.

Zmiana składu zespołu wskazanego w ofercie może nastąpić tylko w uzasadnionym przypadku, za zgodą Zamawiającego.

2. Ewentualne zmiany Umowy, o których mowa w ust. 1, z zastrzeżeniem § 5 ust. 7 zostaną dokonane w formie Aneksu do Umowy.
3. O zmianach teleadresowych, numeru konta bankowego i innych zmianach nie istotnych dla wykonania przedmiotu umowy w terminie i koszcie - Wykonawca powiadomi pisemnie Zamawiającego. Ww. zmiany nie wymagają sporządzenia Aneksu do Umowy.

§ 9

Odbiór

1. Wykonawca zobowiązuje się do dostarczania Zamawiającemu jedynie takich opracowań, które zostały wykonane zgodnie z Umową, powszechnie obowiązującymi przepisami prawa oraz

zasadami aktualnej wiedzy technicznej - obowiązującymi na dzień przekazania opracowania, dokumentacji projektowej. Ponadto, Wykonawca zobowiązuje się do wykonania i przekazania przedmiotu Umowy w stanie kompletnym z punktu widzenia celu, któremu przedmiot Umowy ma służyć.

2. Po dostarczeniu przez Wykonawcę przedmiotu umowy w terminach określonych w § 3 ust. 1 Umowy Zamawiający dokona sprawdzenia przedłożonych materiałów - oceniając ich kompletność, prawidłowość, poprawność techniczną, terminowość wykonania i zgodność z Umową i przedstawi Wykonawcy zastrzeżenia do materiału lub dokona odbioru - w przypadku pozytywnego wyniku ww. sprawdzenia. Za termin należytego wykonania danej części przedmiotu umowy uznaje się dzień potwierdzenia należytego wykonania protokołem odbioru, w którym Zamawiający nie stwierdzi wad istotnych w danej części zrealizowanego świadczenia.
3. Wykonawca zobowiązuje się do niezwłocznego usuwania wad i niezgodności wskazanych podczas odbioru przedmiotu umowy oraz do ponownego dostarczenia danego opracowania projektowego lub części dokumentacji projektowej do odbioru w terminie wyznaczonym przez Zamawiającego. Wykonawcy nie przysługuje dodatkowe wynagrodzenie z tytułu usunięcia wad stwierdzonych przez Zamawiającego w przedstawianych materiałach.
4. Czas usuwania wad jest ryzykiem Wykonawcy, który wlicza się w termin realizacji poszczególnych części dokumentacji projektowej.
5. Potwierdzenie należytego wykonania danej części zamówienia stanowi protokół odbioru nie stwierdzający wad istotnych dokumentacji, opracowania lub ETAPU umowy. W ww. protokole Strony określą wszystkie terminy, w których Wykonawca przedłożył Zamawiającemu materiały do sprawdzenia /odbioru (Dzień Przekazania Do Odbioru), terminy na wniesienie i przekazanie uwag przez Zamawiającego, terminy ponownego przekazania materiałów i inne daty niezbędne do ustalenia rzeczywistych terminów wykonania materiałów zgodnie z Umową oraz rzeczywisty termin ich odbioru.
6. Po zakończeniu danego zadania inwestycyjnego automatycznie odbiorowi podlega usługa nadzoru autorskiego określona w etapie IV przedmiotu Umowy. Strony sporządzają protokół odbioru końcowego, stanowiący potwierdzenie należytego wykonania przedmiotu Umowy.

§ 10

Kary Umowne

1. Strony ponoszą odpowiedzialność z tytułu niewykonania lub nienależytego wykonania Umowy na podstawie zasad określonych w kodeksie cywilnym oraz poprzez zapłatę kar umownych wymienionych w ust. 2 i 3.
2. Ponadto, Wykonawca zobowiązuje się do zapłacenia Zamawiającemu kar umownych z tytułu:
 - 1) odstąpienia od Umowy przez którąkolwiek ze Stron z przyczyn leżących po stronie Wykonawcy w wysokości 10% wynagrodzenia netto, o którym mowa w § 2 ust. 1
 - 2) zwłoki w wykonaniu któregośkolwiek z etapów umowy (określonych w Załączniku nr 1 do Umowy) 0,1% wynagrodzenia netto za dany etap umowy, za każdy rozpoczęty dzień zwłoki;
 - 3) naruszenia zobowiązań określonych w § 4 ust. 2, w wysokości 0,5% wynagrodzenia netto o którym mowa w § 2 ust. 1 za każde opracowanie wykonane z naruszeniem zastrzeżenia dotyczącego wykonania przez Wykonawcę kluczowej części Zamówienia.
3. Zamawiający zobowiązuje się do zapłacenia Wykonawcy kary umownej z tytułu odstąpienia od całości Umowy przez którąkolwiek ze Stron z przyczyn leżących po stronie Zamawiającego w wysokości 10 % kwoty wynagrodzenia netto, o którym mowa w § 2 ust. 1.
4. Zamawiający potrąci należną mu karę z dowolnej należności (faktury) przysługującej Wykonawcy.
5. Zamawiającemu przysługuje prawo do dochodzenia odszkodowania przewyższającego kary umowne, do pełnej wysokości poniesionej szkody.

§ 11

Rękojnia

1. Wykonawca udziela Zamawiającemu rękojmi na dokumentację projektową będącą przedmiotem Umowy, a wskazaną w § 1 ust. 1 pkt 2 Umowy.
2. Okres rękojmi rozpoczyna swój bieg od Dnia Odbioru końcowego (określonego w § 9 ust. 6 wraz z wymaganymi oświadczeniami i kończy się z upływem **3 lat** od odbioru końcowego dokumentacji projektowej.
3. W okresie rękojmi Wykonawca będzie odpowiedzialny za usunięcie na swój koszt wszelkich wad dokumentacji projektowej, na pisemny wniosek Zamawiającego. Z tytułu usunięcia wad Wykonawcy nie przysługuje wynagrodzenie.
4. Za wadę uznaje się:
 - 1) niezdatność przedmiotu umowy do określonego w umowie użytku ze względu na brak cech umożliwiających jego bezpieczną realizację i eksploatację lub ograniczenie możliwości bezpiecznej realizacji lub eksploatacji całości lub jakiegokolwiek części wchodzącej w skład przedmiotu umowy,
 - 2) jawną lub ukrytą właściwość tkwiącą w dokumentacji projektowej, dokumentach, rozwiązaniach, ilościach przekazywanych przez Wykonawcę lub w jakimkolwiek ich elemencie (stanowiącym przedmiot Umowy) powodującą brak możliwości używania lub korzystania z Przedmiotu umowy zgodnie z jego przeznaczeniem,
 - 3) niezgodność wykonania przedmiotu umowy z obowiązującymi przepisami prawa, zasadami wiedzy technicznej oraz zobowiązaniami Wykonawcy zawartymi w Umowie,
 - 4) sytuację w której element Przedmiotu Umowy nie stanowi własności Wykonawcy,
 - 5) sytuację w której Przedmiot Umowy jest obciążony prawem lub prawami osób trzecich.
5. W przypadku konieczności wykonania opracowań zamiennych lub uzupełniających spowodowanych ujawnieniem się w trakcie procedur administracyjnych, przetargowych lub realizacji robót budowlanych wad w dokumentacji projektowej, Wykonawca zobowiązuje się do ich usunięcia oraz przekazania ww. opracowań, przez osoby wskazane w Ofercie, na koszt Wykonawcy, w terminach wyznaczonych przez Zamawiającego.
6. Jeżeli Wykonawca pomimo wezwania nie usunie wad ujawnionych w okresie rękojmi i nie dostarczy dokumentacji projektowej wymienionej w ust. 5 w terminie określonym pisemnie przez Zamawiającego, Zamawiający zastrzega sobie prawo zlecenia usunięcia wad w dokumentacji projektowej osobie trzeciej na koszt Wykonawcy, na co Wykonawca wyraża zgodę.
7. W okresie rękojmi Wykonawca naprawi szkodę wyrządzoną Zamawiającemu wskutek realizacji robót budowlanych wykonywanych w oparciu o dokumentację projektową będącą przedmiotem Umowy, jeżeli w związku lub z powodu wad w tej dokumentacji powstała konieczność poniesienia przez Zamawiającego dodatkowych kosztów, wykraczających poza 7% kwoty maksymalnego zobowiązania dla robót.
8. W okresie rękojmi Wykonawca ponosi wobec Zamawiającego odpowiedzialność odszkodowawczą za wszelkie szkody wyrządzone Zamawiającemu w związku z wykonywaniem robót budowlanych, prowadzonych w oparciu o dokumentację projektową będącą przedmiotem Umowy, jeżeli roboty te wykonywane były zgodnie z tą dokumentacją, a szkoda powstała w związku lub z powodu wad w tej dokumentacji.

§ 12

Zakończenie Umowy

1. Zamawiający jest uprawniony do odstąpienia od całości lub części Umowy w przypadku:
 - 1) gdy Wykonawca nie rozpoczął realizacji Umowy w terminie 10 dni od daty jej zawarcia;

- 2) gdy Wykonawca nie realizuje prac zgodnie z harmonogramem i mimo uprzedniego pisemnego wezwania go przez Zamawiającego do zaprzestania naruszenia w terminie 5 dni od dnia otrzymania wezwania, nie zastosuje się do wezwania;
 - 3) dwukrotnego nienależytego usunięcia przez Wykonawcę wad dotyczących tego samego opracowania lub części dokumentacji projektowej;
 - 4) w przypadku gdy Zamawiający nie otrzyma dofinansowania na realizację inwestycji dla których jest wykonywana dokumentacja projektowa objęta niniejszym postępowaniem.
2. W przypadku odstąpienia w od Umowy, strony obciążają następujące obowiązki szczegółowe:
 - 1) W ciągu 5 dni od daty odstąpienia Wykonawca sporządzi zestawienie zawierające wykaz i określenie stopnia zaawansowania poszczególnych opracowań projektowych wraz z określeniem wartości wykonanych opracowań według stanu na dzień odstąpienia i przedłoży je Przedstawicielowi Zamawiającego.
 - 2) W terminie 7 dni od daty przedłożenia zestawienia, o którym mowa powyżej Przedstawiciel Zamawiającego przy udziale Wykonawcy dokona sprawdzenia zgodności zestawienia ze stanem faktycznym, sporządzi szczegółowy protokół inwentaryzacji dokumentacji i opracowań projektowych, ich zaawansowania rzeczowego wraz z zestawieniem należnego wynagrodzenia oraz określi które opracowania przejmuje. Ww. protokół inwentaryzacji uznawany będzie za protokół zdawczo-odbiorczy i po wypełnieniu jego zapisów i dostarczeniu opracowań projektowych Zamawiającemu, stanowi podstawę do wystawienia faktury.
 3. Zamawiający zobowiązany jest do zapłaty Wykonawcy wynagrodzenia za przejmowane opracowania projektowe lub ich części, w zakresie i wysokości ustalonej w ww. protokole inwentaryzacji,
 4. W przypadku odstąpienia od Umowy, w ramach wynagrodzenia, Zamawiający nabywa majątkowe prawa autorskie i prawa zależne oraz zgodę na wykonywanie praw osobistych w zakresie określonym w § 7 do wszystkich utworów wytworzonych przez Wykonawcę w ramach realizacji przedmiotu Umowy do dnia odstąpienia od Umowy.
 5. Zamawiający jest uprawniony do wykonania uprawnień do odstąpienia od Umowy określonych w niniejszej Umowie w terminie do 30 dni od chwili zaistnienia przesłanki uprawniającej do takiego odstąpienia.

§ 13

Kontakty

1. Osobami uprawnionymi do kontaktów z Wykonawcą w sprawach dotyczących realizacji przedmiotu umowy w tym do odbioru przedmiotu umowy są:
 - 1) - tel.
..... (w godzinach:).
 - 2)..... - tel.
..... (w godzinach:).
2. Osobami uprawnionymi do kontaktów z Zamawiającym w sprawach dotyczących realizacji przedmiotu umowy w tym do przekazania przedmiotu umowy są:
 - 1) - tel.
..... (w godzinach:).
 - 2) - tel.
..... (w godzinach:).

§ 14

Cesja Wierzytelności

1. Wykonawca nie może bez pisemnej zgody Zamawiającego przenieść wierzytelności wynikającej z Umowy na osobę trzecią.

2. Zamawiający ma prawo przenieść wierzytelności wynikające z Umowy na osobę trzecią po pisemnym powiadomieniu Wykonawcy.

§ 15

Postanowienia Końcowe

1. W sprawach nieuregulowanych niniejszą Umową mają zastosowanie przepisy ustawy z dnia 29 stycznia 2004 r. Prawo zamówień publicznych, ustawy z dnia 7 lipca 1994 r. Prawo Budowlane i Kodeksu Cywilnego, ustawy z dnia 26 czerwca 1974 r. Kodeks pracy (Dz.U. z 2014 poz. 1502 ze zm.) oraz inne właściwe dla zdarzenia mogącego powstać w wyniku realizowania niniejszej umowy.
2. Wszelkie zmiany niniejszej Umowy wymagają formy pisemnej, w postaci Aneksu do Umowy, pod rygorem nieważności, chyba że Umowa przewiduje inaczej.
3. W przypadku zaistnienia sporu strony będą dążyć w pierwszej kolejności do polubownego załatwienia sprawy w drodze negocjacji. W przypadku nie osiągnięcia przez strony polubownego rozstrzygnięcia w terminie 30 dni od rozpoczęcia negocjacji, każda ze stron będzie uprawniona do dochodzenia roszczeń przed sądem powszechnym właściwym dla siedziby Zamawiającego.
4. Umowę niniejszą sporządzono w trzech jednobrzmiących egzemplarzach, dwa egzemplarze dla Zamawiającego i jeden dla Wykonawcy.
5. Integralne składniki Umowy:
 - 1) Zapytanie ofertowe
 - 2) Oferta Wykonawcy

WYKONAWCA

ZAMAWIAJĄCY

OPIS ZADANIA - OBSZAR OBJĘTY PROJEKTEM, STAN ISTNIEJĄCY, CELE, POTRZEBY¹

Projekt pn. „Budowa punktu przesiadkowego wraz z zapleczem parkingowym przy stacji kolejowej w miejscowości Reptowo”

Rozwój transportu publicznego Gminy Kobylanka ukierunkowany jest na główną oś transportu na terenie Szczecińskiego Obszaru Metropolitalnego (dalej: SOM) z wykorzystaniem istniejącej linii kolejowej nr 351 i głównie stacji kolejowej Reptowo w km osi 185,715. Z uwagi na sąsiadujące ze sobą planowane inwestycje Gminy i PKP Polskie Linie Kolejowe S.A. - zarządcy linii, zachodzi konieczność osiągnięcia wymaganej spójności funkcjonalno-użytkowej. Gmina Kobylanka, jak i PKP PLK S.A. - partner projektu oraz inni partnerzy projektu realizują własne zadania pod wspólną nazwą „Budowa Szczecińskiej Kolei Metropolitalnej z wykorzystaniem istniejących odcinków linii Kolejowych nr 406,273,351” (dalej: Projekt SKM). Gmina realizuje zadanie polegające na budowie przystanku przesiadkowego typu Park&Ride i Bike&Ride w Reptowie przy istniejącej linii kolejowej nr 351 wraz z urządzeniami związanymi z integracją transportu, tj. biletomatami i kasownikami.

Projekt pn. „Budowa punktu przesiadkowego wraz z zapleczem parkingowym przy stacji kolejowej w miejscowości Reptowo” w ramach Zintegrowanych Inwestycji Terytorialnych Szczecińskiego Obszaru Metropolitalnego (dalej: Projekt ZIT SOM) jest odrębnym zadaniem, powiązaniem z zadaniem pn. „Linia 351: Budowa, w ramach przystanków przesiadkowych, parkingu P&R i B&R oraz urządzeń związanych z integracją transportu: 1. Przystanek Miedwiecko, 2. Przystanek Reptowo” (Projekt SKM), lecz realizowanym w głównej mierze dla potrzeb integracji komunikacji autobusowej z kolejową przy stacji kolejowej/przystanku osobowym w Reptowie.

Cele i opis przedsięwzięcia Gminy Kobylanka:

Przedsięwzięcie ma na celu budowę punktu przesiadkowego wraz z zapleczem parkingowym typu park/bike&ride przy stacji kolejowej Reptowo. Pierwszoplanowym wyobrażeniem takiego miejsca jest wybudowana zadaszona pętla dla autobusów i busów wraz z miejscami przystankowymi dla komunikacji publicznej, nie wykluczona zabudowa i wyposażenie w postaci np. pawilonu dla pasażerów i kierowców oraz lokalizacja ciągów pieszo - jezdnych i małej architektury punktu przesiadkowego, które powiążą funkcję komunikacyjną planowanej inwestycji z istniejącym układem komunikacyjnym.

Wybudowany parking w systemie park&ride dla samochodów, w tym wytyczony dla osób niepełnosprawnych oraz bike&ride dla rowerów i motorowerów, pełniące funkcję przesiadkową, umożliwią kontynuację podróży indywidualnej środkami komunikacji zbiorowej. Dopełnieniem projektu będzie budowa instalacji technicznych, sanitarnych i wodociągowych, wyposażenie obiektu w wszelkie niezbędne elementy służące obsłudze podróżnych (ławki, tablice, stoły, kosze, zegary) oraz zagospodarowanie terenu zieleni.

Opracowanie koncepcyjne powinno przedstawiać m.in. powiązanie przyjętego planu układu komunikacyjnego z istniejącym układem zewnętrznym. Na uwadze należy mieć zmiany, które zostaną

¹ Dokument przygotowany na podstawie opracowań następujących podmiotów:

1) "TRAKO" WIERZBICKI I WSPÓLNICY S.J.,

2) Stowarzyszenie Inżynierów i Techników Komunikacji Rzeczypospolitej Polskiej Oddział w Szczecinie,

3) DS CONSULTING Sp. z o. o.

wprowadzone przez PKP PLK S.A., co wymaga przeprowadzenia ustaleń rzeczowo-terminowych. Od planowanego zakresu modernizacji głównie peronów i terminu modernizacji linii kolejowej zależy bowiem uzyskanie spójności projektowej. Ponadto należy wziąć pod uwagę, że w późniejszym etapie planuje się projektowanie odrębnego zakresu (mały parking samochodowy, parking rowerowy, urządzenia: biletomat i kasowniki) w ramach tzw. Projektu SKM. Należy zdać sobie sprawę, że na etapie prowadzenia robót konieczne będzie uzyskanie możliwie spójnego terminarza realizacji 3 zadań inwestycyjnych (dwóch zadań gminnych i jednego PKP), i skoordynowanie zadań w taki sposób, aby uchronić się przed ingerencją w wykonane na daną chwilę roboty przez jednego i drugiego inwestora. Tu głównie zwraca się na roboty ziemne.

Celem przedsięwzięcia jest zwiększenie spójności sieci transportu kolejowo - drogowo - rowerowego wewnątrz regionu. Działanie ma na celu wdrożenie mobilności miejsko - wiejskiej, wyrażającej się poprzez zwiększenie ilości osób rezygnujących z transportu samochodowego na rzecz transportu kolejowego i rowerowego, co spowoduje zmniejszenie emisji CO₂ i innych zanieczyszczeń uciążliwych dla środowiska oraz odciążenie ruchu drogowego. Budowa punktu przesiadkowego poprawi warunki ruchu rozwijając system niskoemisyjnego transportu zbiorowego i innych przyjaznych środowisku form mobilności. Działanie ma na celu stworzenie nowych warunków dla transportu publicznego bądź niezmotoryzowanego, które zapewnią jego sprawne funkcjonowanie wewnątrz regionu i poprawią atrakcyjność dla pasażera transportu zbiorowego poprzez bezpośrednie zintegrowanie obecnego systemu transportowego komunikacji zbiorowej miasta i gminy Stargard z systemem transportowym Szczecina. Celem jest również zwiększenie atrakcyjności regionu oraz zwiększenie dostępności do miejsc pracy, edukacji i usług. Budowa punktu przesiadkowego zlokalizowana jest w miejscowości Reptowo o preferencji rozwojowej funkcji osadniczej, usługowej i usługowo-produkcyjnej, gdzie występuje potencjał do dalszego rozwoju tych stref. W pobliżu znajduje się Zespół Szkół w Reptowie, przez co kompleks szkolny, w tym zespół ogólnodostępnych boisk sportowych zyska poprawę dostępności mobilnej. Do stacji kolejowej prowadzi droga powiatowa oraz ciąg pieszo-rowerowy, które stanowią infrastrukturę bazową do rozwoju komunikacji spójnej dla regionu. Okres realizacji zadania: planowany termin rozpoczęcia rok 2017, planowany termin zakończenia rok 2018.

Bezpośrednie powiązanie z przedsięwzięciem ujętym w projektach Programów Strategicznych Województwa Zachodniopomorskiego:

Program strategiczny – Dostępność i bezpieczeństwo

Priorytet 2.3 – Poprawa jakości obsługi pasażerskiej

Działanie 2.3.1 – Integracja publicznego transportu zbiorowego poprzez budowę zintegrowanych centrów komunikacyjnych oraz opracowanie zintegrowanego systemu taryfowo – biletowego w publicznym transporcie zbiorowym.

Wybudowany punkt przesiadkowy przy stacji kolejowej w Reptowie spowoduje zwiększenie spójności sieci transportu drogowego, rowerowego i kolejowego wewnątrz regionu. Z punktu przesiadkowego można będzie dojechać komunikacją zbiorową autobusową do Stargardu, a w przyszłości również do Szczecina.

Przedsięwzięcie realizowane jest w oparciu o Działanie – Integracja publicznego transportu zbiorowego poprzez budowę zintegrowanych centrów komunikacyjnych oraz opracowanie zintegrowanego systemu taryfowo – biletowego w publicznym transporcie zbiorowym, zgodnie ze Strategią Rozwoju Województwa Zachodniopomorskiego do 2020 roku oraz Programami

Strategicznymi Województwa Zachodniopomorskiego, a także zgodne z Strategią Rozwoju SOM oraz Strategią na poziomie gminy.

Parametry przedsięwzięcia, poziom i źródła współfinansowania:

Okres realizacji zadania	Planowany termin rozpoczęcia: rok 2017		
	Planowany termin zakończenia: rok 2018		
Źródło finansowania przygotowania projektu przedsięwzięcia	środki własne/RPO WZ		
Źródła finansowania przedsięwzięcia	Nazwa źródła	Kwota (PLN)	%
	ZIT	2 040 000,00	85
	Środki krajowe (w tym własne)	360 000,00	15
Przewidywany całkowity koszt przedsięwzięcia:		2 400 000,00	100

Zintegrowany charakter projektu i strategiczne znaczenie dla Szczecińskiego Obszaru Metropolitalnego

Projekt stanowi element realizacji dużego zintegrowanego przedsięwzięcia, składającego się z kilku znaczących powiązanych ze sobą projektów, realizowanych na obszarze SOM. Projekt jest realizowany na stosunkowo niewielkim obszarze i ma lokalne oddziaływanie, ale oparty jest o wspólne podejście strategiczne. Zasięg Projektu – lokalny.

Stan istniejący:

Stacja Reptowo km 185,715

Kategoria i status przystanku: *Kategoria B, podkategoria II. Stacja zlokalizowana jest na czynnej linii kolejowej. Czynna dla ruchu pasażerskiego.*

Wyposażenie stacji: *Na stacji znajduje się jeden peron wyspowy o dwóch krawędziach do obsługi pasażerów.*

Długość krawędzi peronowych: *Peron 1 tor 1 – 250 m, Peron 1 tor 2 – 250 m.*

Budynek stacyjny *nieczynny dla obsługi ruchu pasażerskiego, wykorzystywany jako pomieszczenie dla dróżnika. Peron nie posiada zadaszenia. Dostęp do peronów jedynie przez przejście w poziomie szyn.*

Powiązania z transportem publicznym: *Brak. Nie jest możliwe, aby w to miejsce dojechał autobus komunikacji publicznej, ponieważ brak jest zajezdni i możliwości zawrócenia. (Stworzenie punktu przesiadkowego zachęciłoby podróżnych do korzystania z transportu kolejowego).*

Parkingi dla pojazdów samochodowych i rowerów: *Brak wyznaczonych miejsc postojowych oraz parkingu rowerowego. Istnieje możliwość pozostawienia roweru przy budynku stacyjnym.*

Dostępność dla osób niepełnosprawnych:

Dostęp dla osób o ograniczonej mobilności do peronu jest zapewniony poprzez przejście w poziomie szyn. Brak oznakowania dla osób niedowidzących.

Inwentaryzacja zdjęciowa:

Rysunek: Stacja Reptowo



Rysunek: Stacja Reptowo - peron 1



Ocena stanu technicznego:

Nawierzchnia peronu z licznymi ubytkami, w stanie niezadowalającym. Peron nie jest zadaszony. W okolicy brak jest jakichkolwiek parkingów oraz ciągów pieszych.

Infrastruktura kolejowa: W ramach inwestycji nie przewiduje się inwestycji związanych z infrastrukturą kolejową.

Infrastruktura węzła przesiadkowego: Węzeł przesiadkowy realizowany będzie w ramach osobnej inwestycji realizowanej przez gminę Kobylanka. Proponuje się wykonanie przy przystanku parkingu Park&Ride, parkingu rowerowego oraz pętli autobusowej umożliwiającej dojazd do przystanku linii autobusowej nr 4 MZK Stargard.

Powiązanie z transportem publicznym: Przystanek powiązany zostanie z komunikacją miejską (linia 4 MZK Stargard) umożliwiającą skomunikowanie przystanku z Reptowem i Kobylanką.

Główną ideą dobrze funkcjonującej na terenie Gminy komunikacji zbiorowej jest połączenie nadrzędnego transportu publicznego kolejowego i podrzędnego lokalnego transportu autobusowego i mikrobusowego oraz stworzenie możliwości przesiadkowych z indywidualnego środka transportu samochodowego i niezmotoryzowanego do transportu publicznego i na odwrót. To zamierzenie stanowi swego rodzaju „kręgosłup” układu transportowego gminy, wokół którego opiera się koncepcja funkcjonowania punktu przesiadkowego jako węzła transportowego.

Planowana Szczecińska Kolej Metropolitalna (SKM) obejmuje sieć pociągów kursujących w obrębie Szczecińskiego Obszaru Metropolitalnego po istniejących liniach kolejowych z niewielkimi odcinkami nowych linii. Zakłada się ścisłą integrację SKM z systemem transportu publicznego na terenie SOM, a więc zintegrowanie w węzłach przesiadkowych sieci SKM oraz sieci autobusów i busów obsługujących przewozy pasażerskie w gminach oraz sieci transportu miejskiego w większych miastach.

Projekt ZIT SOM na terenie/w obrębie/w pobliżu działek nr: 51, 52, 140, 141, 149/3, 221/9, 221/10 w Reptowie wpisuje się w plan kompleksowej modernizacji linii kolejowej nr 351 na odcinku Stargard – Szczecin Główny położonej w północnej części wsi.

W ramach modernizacji linii kolejowej PKP PLK S.A. wstępnie planuje m.in. budowę podziemnego przejścia pod torami, jako dojście do peronu, które to przejście powinno stanowić główną oś kompozycji łączącej zmodernizowany peron kolejowy z przystankiem komunikacji samochodowej - „dworcem autobusowym”. Planuje się stworzenie miejsca funkcjonalnego, wzbogacającego

przestrzeń publiczną, spełniającego międzynarodowe standardy oraz założenia zrównoważonej architektury.

W ramach Projektu ZIT SOM planuje się budowę ciągów pieszo - jezdnych i małej architektury punktu przesiadkowego, które powiążą funkcję komunikacyjną planowanej inwestycji z istniejącym układem komunikacyjnym. Wybudowany parking w systemie park&ride dla samochodów, w tym wytyczony dla osób niepełnosprawnych oraz bike&ride dla rowerów i motorowerów, pełniące funkcję przesiadkową, umożliwią kontynuację podróży indywidualnej środkami komunikacji zbiorowej.

Stan docelowy i przewidywane oddziaływanie na środowisko:

Priorytetem uruchomienia punktu przesiadkowego i Szczecińskiej Kolei Metropolitalnej jest stworzenie warunków do funkcjonowania transportu przyjaznego dla środowiska, który dzięki zwiększeniu udziału transportu publicznego przyczyni się do obniżenia wykorzystania motoryzacyjnego dróg oraz zmniejszenia negatywnych oddziaływań transportu na środowisko oraz ewentualnych kolizji i wypadków. Sprawny transport publiczny przyczyni się do ograniczenia nadmiernego ruchu na drogach, co pociągnie za sobą efekt w postaci poprawy stanu środowiska, lub co najmniej powstrzymania jego degradacji. Zwiększenie udziału kolei i przewozów autobusowych w przewozach aglomeracyjnych i wewnątrzmijskich będzie przeciwdziałać nadmiernemu wzrostowi samochodowego ruchu dojazdowego. Budowa punktu przesiadkowego przyczyni się do ograniczenia niekorzystnego oddziaływania hałasu na środowisko. Udział w emisji zanieczyszczeń i energii do środowiska można uznać za akceptowalny z uwagi na fakt, że do obsługi SKM planuje się wykorzystanie nowych jednostek o napędzie elektrycznym, które charakteryzują się niską emisyjnością, zwłaszcza w porównaniu z transportem samochodowym, a w wypadku komunikacji autobusowej emisję zanieczyszczeń i energii do środowiska można uznać za akceptowalne, ponieważ będą niższe niż sumaryczne generowane przez transport indywidualny.

Stacja Reptowo km 185,715

W ramach planowanego zadania przewiduje się budowę punktu przesiadkowego wraz z zapleczem parkingowym typu park/bike&ride przy stacji kolejowej Reptowo. W ramach zagospodarowania terenu przy punkcie przesiadkowym zrealizowany zostanie parking na ok. 67 pojazdów oraz parking rowerowy o łącznej pow. ok. 0,32 ha. W ramach planowanego zadania nie przewiduje się inwestycji związanych z infrastrukturą kolejową.

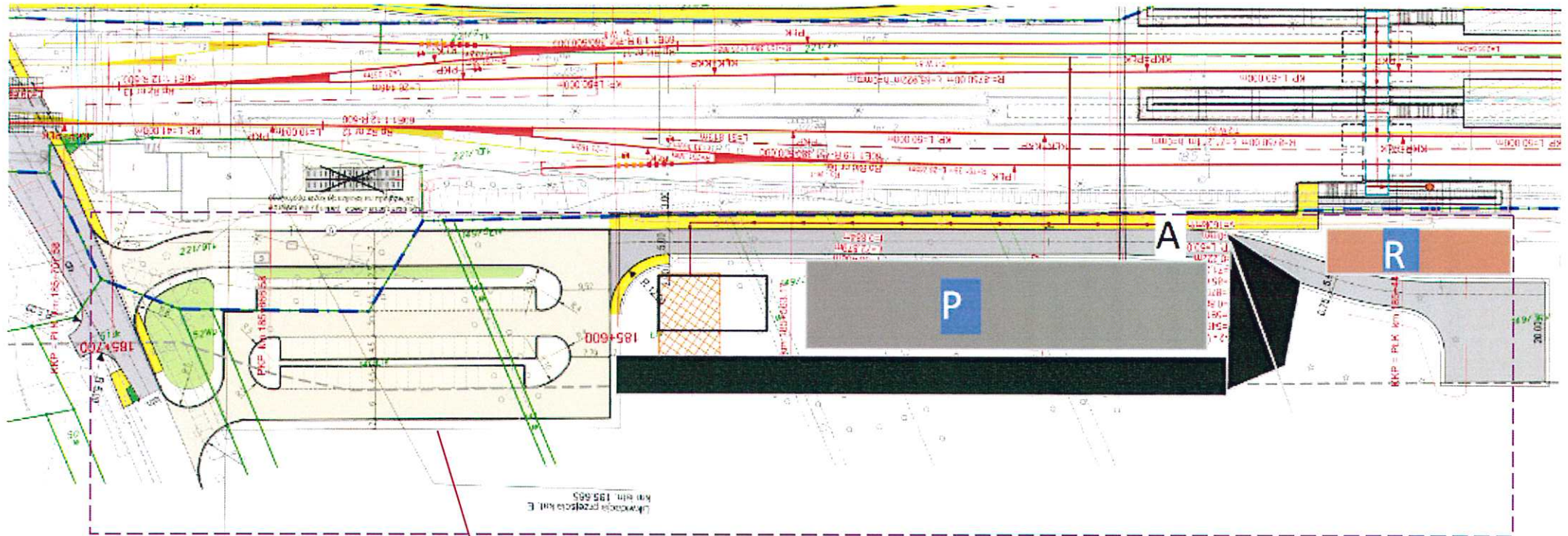
Z uwagi na konieczność zachowania kompatybilności planowanej inwestycji z inwestycją planowaną przez PKP Polskie Linie Kolejowe S.A., w związku z modernizacją linii kolejowej nr E 59 relacji Poznań Główny – Szczecin Dąbie (odcinek linii nr 351) na wysokości stacji kolejowej Reptowo, Gmina Kobylanka przeprowadziła już wstępne ustalenia koncepcyjne tak, aby dalsze działania koncepcyjne i projektowo-wykonawcze były spójne z koncepcją projektową PKP PLK S.A. Gmina Kobylanka dotychczas przeprowadziła wstępne rozmowy z Biurem projektowym MGGP S.A. Oddział w Krakowie występującym z ramienia zleceniodawcy PKP Polskie Linie Kolejowe S.A. w temacie modernizowanego odcinka linii kolejowej, zwracając uwagę m.in. na konieczność połączenia planowanego przejścia podziemnego peronu do terenu komunikacji punktu przesiadkowego oraz ustalono wstępnie możliwość poprowadzenia drogi dojazdowej do podstacji trakcyjnej przez punkt przesiadkowy. W załączeniu wycinek planu sytuacyjnego terenu PKP PLK S.A. oraz plan sytuacyjny punktu

przeładkowego ze Studium Wykonalności Szczecińskiej Kolei Metropolitalnej (z naniesionymi korektami, wcięż na roboczo z uwagi na prawdopodobną lokalizację zbiorników wody z odwodnienia podtorza na wysokości planowanego punktu przeładkowego).

Podstawowe cechy użytkowe punktu przeładkowego realizowanego w ramach Projektu ZIT SOM i projektu Szczecińskiej Kolei Metropolitalnej to:

- *pełna integracja z publicznym transportem zbiorowym w miastach i gminach,*
- *znaczne zwiększenie potencjału przewozowego w transporcie publicznym,*
- *skrócenie czasu przejazdu z gmin do centrów miast szczególnie do centrum Szczecina i miasta powiatowego Stargard,*
- *zmniejszenie zatłoczenia dróg i ulic, szczególnie w miastach,*
- *węzły przeładkowe przyjazne dla podróżnych w tym dla osób niepełnosprawnych,*
- *ograniczenie emisji CO₂ i gazów cieplarnianych,*
- *pełna komplementarność z innymi projektami infrastrukturalnymi gmin, województwa, kraju i Unii Europejskiej.*

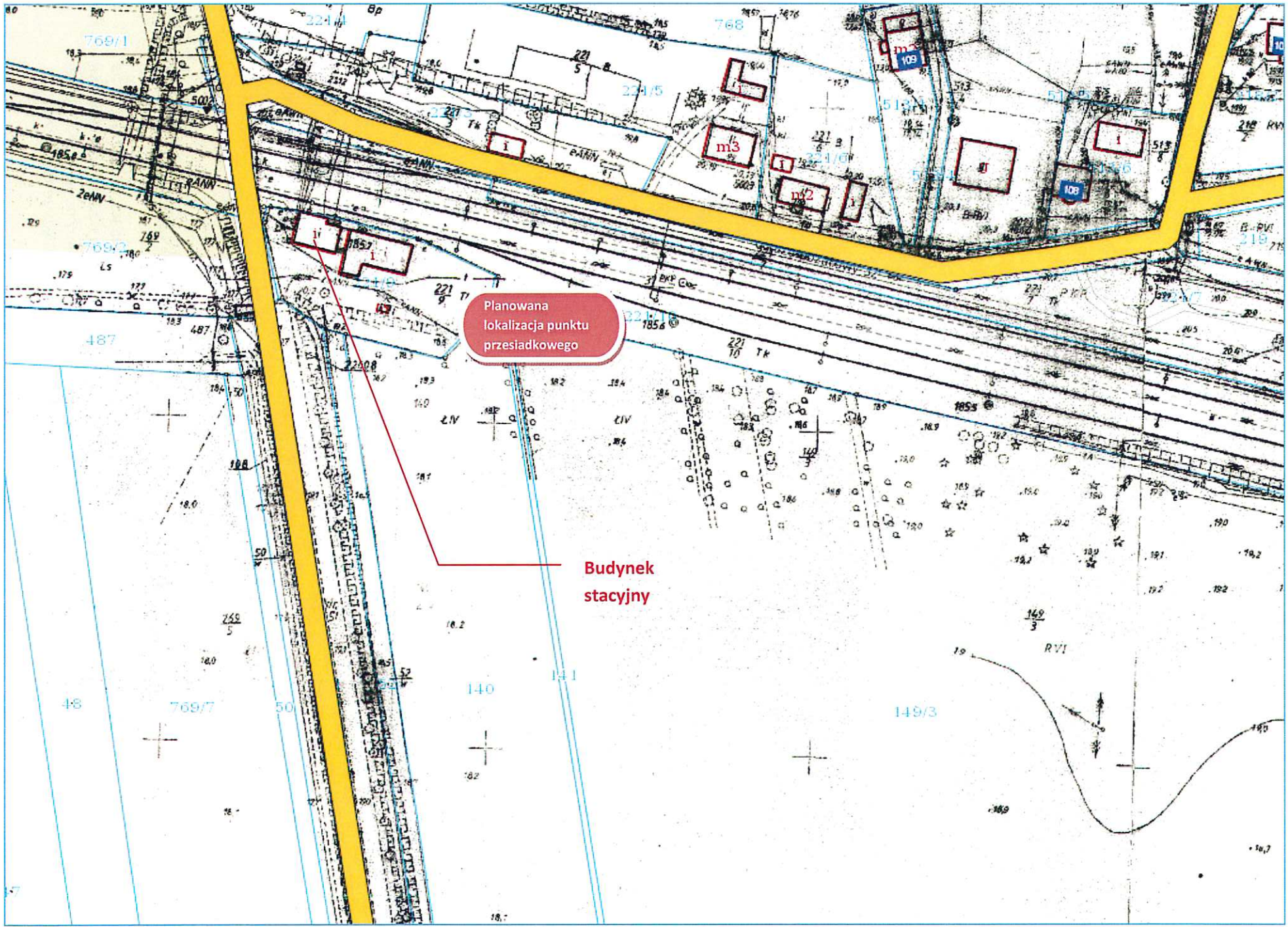
REPTOWO - plan sytuacyjny punktu przesiadkowego (na etapie konsultacji z PKP PLK S.A.)



st. Reptowo
km 185+715
(km 185+715)
do p.o. Miedwiecko
Szczecin Zdunowo

obszar inwestycji realizowanej w ramach ZIT SOM, w tym zadanie PKP PLK S.A. w ramach modernizowanej linii kolejowej (m.in. otwarty zbiornik na wodę z drenażu, dojazd do podstacji trakcyjnej)

wariant wg Studium Wykonalności Szczecińskiej Kolei Metropolitalnej – ostatecznie wycofany ze względu na ujęcie inwestycji w ZIT SOM; ostateczny kształt punktu przesiadkowego zostanie określony przedmiotową koncepcją



Planowana lokalizacja punktu przesiadkowego

Budynek stacyjny

Powiązanie projektu z projektem PKP PLK S.A. dotyczącym modernizacji linii kolejowej nr E59 (studium wykonalności)

W ramach projektu planowana jest przez PKP PLK S.A. - partnera projektu, modernizacja linii kolejowej nr 351 (E59) polegająca na:

- budowie przejścia pod torami w Reptowie,
- modernizacji peronu wyspowego w Reptowie 200 x 10,05 x 0,76 [m],
- modernizacja peronów naprzeciwległych w Miedwiecku 200 x 5,00 x 0,76 [m],
- budowie przepustów pod drogami dojazdowymi, remoncie bieżącym przepustu, rozbiórce i budowie nowego mostu i przepustów,
- budowie podstacji trakcyjnej Reptowo 110 kV na wysokości peronu wyspowego w Reptowie,
- budowie ekranów akustycznych h=2 m przy peronach w Reptowie i Miedwiecku,
- przebudowie układów drogowych, budowa dróg dojazdowych,
- modernizacji przejazdu kat. C km 181,288 na projektowany kat. B przy stacji w Miedwiecku,
- modernizacji przejazdu kat. A km 185,740 przy stacji w Reptowie
- likwidacji przejazdu kat. A+TVU w Reptowie,
- rozbiórce obiektu przy stacji w Reptowie,
- budowie ciągów odwodnienia wglębnego,
- rozbiórce torów i budowie nowych.

Modernizacja linii kolejowej nr E59 ma na celu:

- przygotowanie infrastruktury technicznej linii do prognozowanych wielkości przewozów pasażerskich i towarowych oraz co najmniej do minimalnych parametrów eksploatacyjnych,
- zwiększenie bezpieczeństwa na jednopoziomowych przejazdach kolejowych,
- poprawa stanu ochrony środowiska w czasie prowadzonych robót budowlanych i w czasie eksploatacji zmodernizowanej linii,
- zmniejszenie kosztów eksploatacji i utrzymania infrastruktury,
- uzyskanie poprawy oferty przewozowej, a w konsekwencji zwiększenie ilości klientów przez:
 - zwiększenie komfortu podróży,
 - skrócenie czasu podróży,
 - dostosowanie częstotliwości kursowania pociągów do potrzeb mieszkańców,
 - zwiększenie konkurencyjności kolei (prędkość i punktualność),
 - zwiększenie bezpieczeństwa przewozu podróżnych i ładunków,
 - eliminację barier architektonicznych dla osób o ograniczonej możliwości poruszania się.

Stacja Reptowo - na stacji znajduje się jeden wąski peron wyspowy dwukrawędziowy. Zostanie przeprowadzona zmiana rozstawu międzytorza torów 1 i 2 w obrębie stacji z wartości 4,50 m do wartości 13,50 m w celu zlokalizowania nowego peronu wyspowego o długości 200 m, szerokości 10,05 m i wysokości 0,76 m od PGS. Dojście do peronów będzie możliwe poprzez nowe przejście podziemne dla pieszych. Budynek stacyjny zostanie zachowany.

Kwestie, na które należy zwrócić szczególną uwagę przy opracowywaniu dokumentacji koncepcyjnej

Wykonawca dokumentacji koncepcyjnej i technicznej projektowo-wykonawczej, powinien z uwagi na rozwój funkcji głównie osadniczej gminy uwzględnić wzrost uciążliwości ruchu na obszarze Reptowa i przyległych wsi wynikający z wzrastającej mobilności społeczeństwa, co powoduje coraz więcej nowych użytkowników transportu indywidualnego i większe potrzeby w zakresie przemieszczania się.

Należy zwrócić uwagę na elementy, które mogłyby zachęcić do korzystania z transportu zbiorowego i uczynić go konkurencyjnym w stosunku do transportu indywidualnego. Punkt przesiadkowy ma stanowić element systemu transportu zbiorowego opierający się na kolei metropolitalnej, która powinna stanowić kręgosłup systemu, a transport autobusowy powinien pełnić rolę uzupełniającą, dowożąc pasażerów na przystanki i stacje kolejowe.

Skala projektu budowy punktu przesiadkowego, jak i zagospodarowanie terenu powinny uwzględniać dynamiczny wzrost ruchu zewnętrznego, którego przyczyną jest m.in. wzrost migracji ludności i proces wyprowadzania się mieszkańców na teren tzw. przedmieścia Szczecińskiego Obszaru Metropolitalnego.

Należy dążyć do zwiększenia atrakcyjności ruchu pasażerskiego na kolei i w autobusach. Na uwagę zasługuje fakt, że dążeniem przewoźników kolei jest skrócenie czasu podróży, oferowanie podróżnym przejazdów nowoczesnym taborem i atrakcyjnych częstotliwości kursowania, co spowoduje wzrost zainteresowania społeczeństwa korzystaniem z kolei, jako wygodnego środka transportu.

Gmina Kobylanka zauważa konieczność inwestowania w infrastrukturę towarzyszącą – około stacyjną typu budowa parkingów, przebudowa dróg dojazdowych do przystanków kolejowych, budowa ścieżek pieszo-rowerowych. Wszystkie te działania niewątpliwie przyczyniłyby się do wzrostu potoków pasażerskich na linii kolejowej nr 351 (w ciągu E59).

Precyzyjną lokalizację, kształt i wielkość obiektów punktu przesiadkowego w rejonie przytorza w Reptowie należy ustalić w oparciu o przeprowadzone analizy ekonomiczne, analizę istniejącej infrastruktury oraz zapotrzebowanie mieszkańców, jak również potencjał rozwojowy obszaru.

Projekt powinien uwzględniać istniejący potencjał przewozowy. Ruch metropolitalny obejmuje stacje kolejowe i przystanki osobowe w obrębie oraz wokół Szczecina.

Punkt przesiadkowy powinien być zaprojektowany w standardzie infrastruktury kolejowej Szczecińskiej Kolei Metropolitalnej tak, aby identyfikować go z przystankami osobowymi w ruchu metropolitalnym w obrębie oraz wokół Szczecina.

W zasięgu linii kolejowej realizowane będą w pierwszej kolejności funkcje integracji przestrzennej dla transportu pasażerskiego oraz funkcje integracji czasowej (aby jak najlepiej skomunikować ze sobą różne środki transportu). Doboru węzła integracyjnego dokonano według kryterium obszaru oddziaływania oraz dostępności urządzeń służących integracji. Na terenie Gminy Kobylanka powstały dwie grupy punktów transportowych. Są to: przystanek zintegrowany na styku obrębów ewidencyjnych Morzyczyn i Zieleniewo, tj. kolejowy przystanek osobowy Miedwiecko oraz węzeł integracyjny, na który składają się punkt przesiadkowy w Reptowie i przystanek osobowy w Reptowie (uzupełniające się i tworzące spójną całość). Węzeł integracyjny w Reptowie stanowi ważny element systemu komunikacji tak dla Gminy Kobylanka, jak i dla Szczecińskiego Obszaru Metropolitalnego. Definicja: *Lokalny węzeł integracyjny (L) – udostępnia integrację w zakresie transportu kolejowego z transportem autobusowym i indywidualnym lub regionalnego transportu autobusowego z transportem indywidualnym poprzez dysponowanie infrastrukturą złożoną z: różnego rodzaju parkingów (P+R, B+R, K+R), dworców lub przystanków autobusowych i dworców lub przystanków kolejowych. Cała infrastruktura powinna być między sobą połączona siecią dogodnych dojść pieszych pomiędzy poszczególnymi środkami transportu i skomunikowana z układem zewnętrznym. Lokalny węzeł integracyjny dotyczy okolicznych gmin. Dodatkowo przystanek osobowy (przystanek kolejowy z niezbędnymi dla systemu integracji urządzeniami w postaci biletomatu i kasowników), stanowi zintegrowany punkt transportowy uzupełniający sieć zidentyfikowanych węzłów.* Definicja: *Przystanek zintegrowany (PZ) – to wyróżniony przystanek transportu zbiorowego, pełniący funkcje integracyjne poprzez dysponowanie infrastrukturą złożoną z przystanków kolejowych (bądź autobusowych) oraz elementów wspomagających funkcjonowanie transportu czyli m.in. z różnego rodzaju parkingów (P+R, B+R). Cała infrastruktura powinna być między sobą połączona siecią dogodnych ścieżek przemieszczania się i skomunikowana z otaczającym układem zewnętrznym.*

Na podstawie analizy tematu, w tym potrzeb transportowych gminy i ewentualnie okolicznych gmin należy na bazie planowanych lokalizacji dla węzła integracyjnego i przystanków zintegrowanych wziąć

pod uwagę: rodzaj integrowanych podsystemów transportu, rolę miejscowości w jakiej przewiduje się budowę węzła transportowego, spodziewane wielkości potoku pasażerów korzystających z punktu transportowego.

Informacja pasażerska - standardy informacji pasażerskiej:

Artykuł 15. Ustawy o Publicznym Transporcie Zbiorowym jasno określa, że organizowanie publicznego transportu polega m.in. na zapewnieniu odpowiednich warunków funkcjonowania tego transportu poprzez działania takie jak zapewnienie sprawnego systemu informacji dla pasażera. System ten musi być przejrzysty i przyjazny dla użytkowników, a informacje w nim zawarte kompletne, aktualne, łatwo dostępne oraz spójne. Elementy takie jak: schemat sieci połączeń, rozkłady jazdy, taryfa opłat wraz ze wszystkimi uprawnieniami do ulg, regulamin przewozów oraz na bieżąco aktualizowane i powszechnie dostępne komunikaty dotyczące zmian, zarówno stałych i jak i czasowych, składają się na kompletną informację pasażerską.

Rzeczą niezbędną jest, aby na przystanku znajdowało się miejsce na tablicę zawierającą informacje na temat: nazwy przystanku widocznej nawet z pojazdu, rozkładu jazdy z pełną trasą przejazdu, uproszczonego schematu sieci transportowej, informacji w języku obcym (angielskim) na temat podstawowych informacji pasażerskich (dla węzłów integracyjnych i przystanków położonych w miejscowościach turystycznych). Informacje stałe, znajdujące się na głównym węźle integracyjnym, powinny być na bieżąco uzupełniane o informacje zmienne w czasie, wśród których można wymienić tablice o zmieniającej się treści, tablice zmiennej treści SIP, infokioski – interaktywne, samoobsługowe punkty informacyjne, zapowiedzi głosowe o znormalizowanych komunikatach.

Określenie standardu przystanków dla potrzeb lokalnych:

Na sieci transportowej wzdłuż linii kolejowej wyznaczono węzeł integracyjny umożliwiający przesiadanie się, istotny dla połączenia poziomu województwa z innymi (wyższymi i niższymi) poziomami transportu publicznego.

Minimalny planowany komfort przystanku oznacza co najmniej zadaszenie oraz zapewnienie miejsca siedzącego. Przystanek lokalizowany w ramach węzła integracyjnego powinien mieć rozbudowane funkcje, z rosnącą ich liczbą wraz ze wzrostem znaczenia węzła (liczby obsługiwanych linii, kursów, poziomów interakcji).

W ramach węzła integracyjnego (przesiadkowego) można wyróżnić trzy strefy: kolejową, autobusową i pieszą (w tym strefa dla osób docierających do węzła integracyjnego również rowerem lub samochodem):

- strefa kolejowa obejmuje peron (perony), sąsiadujące z nim tory oraz przejścia dla podróżnych,
- strefa autobusowa to stanowiska postojowe dla autobusów, przystanki dla podróżnych i przejścia między nimi, stacją i obszarem otaczającym stację. W ramach tej strefy znajdują się także pozostałe drogi i place dla pojazdów innych niż autobusy. Mogą one być także elementem węzła przesiadkowego,
- strefa piesza obejmuje peron (perony) oraz inne miejsca dla podróżnych oczekujących na środek transportu. Na peronie lub dojściu do niego od strony punktu przesiadkowego powinny być zlokalizowane punkty sprzedaży biletów (automaty) oraz informacja o systemie transportowym. W ramach tej strefy mogą znajdować się również inne obiekty np. usługowe, a także miejsca postojowe dla rowerów. Im większy węzeł integracyjny, tym większe rozmiary strefy pieszej oraz liczniejsze elementy towarzyszące.

Najważniejsze dla funkcjonalności węzła jest zapewnienie sprawnego i wygodnego przemieszczania się pomiędzy pociągami, autobusami, obszarami parkowania.

Węzeł przesiadkowy powinien charakteryzować się następującymi cechami:

- minimalizacją czasu przejścia pasażerów pomiędzy przystankami i peronami,
- unikaniem rozwiązań architektonicznych, polegających na konieczności pokonywania różnic poziomów,

- wyposażeniem w infrastrukturę i urządzenia dla osób niepełnosprawnych,
- kompleksową informacją dla pasażerów,
- realizacją funkcji pozatransportowych (usługi, niewykluczony handel).

Dojścia piesze do przystanków powinny być utwardzone i oświetlone. Należy dążyć również do zapewnienia krótkich – możliwie w ramach jednego peronu – przejść przy przesiadkach.

Dostęp samochodem osobowym do peronów (przystanków osobowych) i przystanków powinien być zapewniony przez zatokę do zatrzymania się samochodu podwożącego pasażera (z angielskiego system Kiss+Ride) oraz parkingu dla samochodów osobowych pozostawianych na dłuższy okres czasu, celem przesiadania się na transport zbiorowy (z angielskiego system Park+Ride).

Standardy wyposażenia przystanku autobusowego:

- rozkład jazdy (wytypowanie miejsca, zabudowa) – z wyszczególnieniem odjazdów środków transportu publicznego, wykonany w formie czytelnej również dla osób z umiarkowaną wadą wzroku, zabezpieczony przed aktami wandalizmu. Rozkład jazdy powinien mieć szatę graficzną wspólną i jednolitą dla wszystkich przewoźników danej gałęzi transportu (drogowego lub szynowego) w SOM,
- słupek przystankowy ze znakiem drogowym D-15, wyposażony w dodatkową tabliczkę z nazwą przystanku, czytelną przy obserwacji z dużej odległości,
- wiata lub inna forma zadaszenia w przypadku przystanków o dużej liczbie podróżnych obsługiwanych w ciągu doby, zapewniająca ochronę przed wiatrem, deszczem i śniegiem, wykonana w technologii zmniejszającej podatność na akty wandalizmu, zapewniająca możliwość siedzenia i obserwacji nadjeżdżających środków transportu zbiorowego,
- twarda nawierzchnia powierzchni przystanku – wykonana z kostki brukowej, betonu, asfaltu lub innych rozwiązań umożliwiających bezpieczne przemieszczanie się pieszych i oczekiwanie podróżnych. Nawierzchnia pasa dla pieszych w obrębie przystanku powinna być wykonana na długości odpowiadającej najdłuższym autobusom obsługującym dany przystanek. Powierzchnia peronu przystankowego powinna być wyniesiona względem jezdni, tak aby ułatwiać wsiadanie do środków transportu,
- zatoki przystankowe – powinny umożliwiać bezpieczne zatrzymanie nawet najdłuższych autobusów obsługujących dane przystanki. Przystanki obsługiwane przez dużą liczbę kursów powinny mieć długość umożliwiającą obsługę dwóch autobusów jednocześnie,
- oświetlenie – powinno być stosowane w wypadku węzłowych przystanków transportu zbiorowego, zwiększając bezpieczeństwo oczekujących podróżnych,
- dodatkowa informacja pasażerska – umieszczana na przystankach węzłowych, obejmuje schemat połączeń transportu publicznego w danym rejonie, informacje taryfowe i inne.

Należy pozyskać informacje o docelowym wyposażeniu i wizualizacji peronów kolejowych w wyniku planowanej przez PKP Polskie Linie Kolejowe S.A. modernizacji linii kolejowej nr E59 i zapoznać się z wymogami dla infrastruktury w węzłach integracyjnych i na przystankach oraz dobrymi praktykami w zakresie ich budowy.

Zaprezentowane standardy techniczne odnoszące się do wyposażenia przystanków i peronów oraz transportowych węzłów integracyjnych należy traktować jako wskazanie kierunku, w którym należy zmierzać dla zapewnienia pasażerowi odpowiedniej jakości publicznego transportu zbiorowego. Należy przy tym pamiętać, że z czasem standardy te staną się obligatoryjnymi.

Pieczęć Wykonawcy	OFERTA
-------------------	---------------

Nr tel.

Nrfaxu:

e-mail:

NIP:

Nr rachunku:

.....

Gmina Kobylanka

ul. Szkolna 12,

73-108 Kobylanka

Nawiązując do ogłoszenia o przetargu nieograniczonym na:

wykonanie koncepcji, dokumentacji projektowo-wykonawczej dla projektu pn. „Budowa punktu przesiadkowego wraz z zapleczem parkingowym przy stacji kolejowej w miejscowości Reptowo”

JA/ MY NIŻEJ PODPISANY/ PODPISANI

.....

działając w imieniu i na rzecz

.....

(nazwa (firma) dokładny adres Wykonawcy/Wykonawców) (w przypadku składania oferty przez podmioty występujące wspólnie podać nazwy(firmy)

i dokładne adresy wszystkich wspólników spółki cywilnej lub członków konsorcjum)

1. SKŁADAM na wykonanie przedmiotu zamówienia w zakresie określonym w Zapytaniu ofertowym.
2. OŚWIADCZAM, że zapoznaliśmy się ze warunkami zamówienia i uznajemy się za związanych określonymi w niej postanowieniami i zasadami postępowania.
3. **OFERUJĘ wykonanie zamówienia zgodnie z opisem przedmiotu zamówienia za łączną cenę brutto _____ zł, (słownie: _____
_____ w tym podatek VAT według obowiązującej stawki 23 %.**
4. Uważam się za związanych niniejszą ofertą przez okres 30 dni od upływu terminu składania ofert.

5. OŚWIADCZAM, że sposób reprezentacji spółki / konsorcjum² dla potrzeb niniejszego zamówienia jest następujący:

(Wypełniają jedynie przedsiębiorcy składający wspólna ofertę - spółki cywilne lub konsorcja)

6. OŚWIADCZAM, że zapoznaliśmy się ze wzorem umowy określonym w Zapytaniu ofertowym i zobowiązujemy się, w przypadku wyboru naszej oferty, do zawarcia umowy zgodnej z niniejszą ofertą, na warunkach określonych w Zapytaniu ofertowym, w miejscu i terminie wyznaczonym przez Zamawiającego.

7. OŚWIADCZAM, że wybór oferty nie będzie prowadzić do powstania u zamawiającego obowiązku podatkowego w zakresie podatku VAT.

8. ZAMÓWIENIE ZREALIZUJEMY sami/przy udziale podwykonawców w następującym zakresie³:

(zakres powierzonych dostaw / nazwa Wykonawcy)

(zakres powierzonych dostaw / nazwa Wykonawcy)

9. WSZELKĄ KORESPONDENCJĘ w sprawie niniejszego postępowania należy kierować na adres:

10. OFERTĘ niniejszą składam/ składamy na stronach.

11. ZAŁĄCZNIKAMI do oferty są:

1) Formularz 2.1. „Doświadczenie kadry”.

2)

..... dnia 2017 r.

....., dnia
(podpis osoby upoważnionej do reprezentacji)

....., dnia
(podpis osoby upoważnionej do reprezentacji)

² Niepotrzebne skreślić.

³ UWAGA: Zamawiający wymaga by kluczowe elementy zamówienia były wykonywane osobiście przez Wykonawcę. Kluczowe elementy obejmują prace koncepcyjne oraz projektowanie architektoniczne.

Formularz 2.1. do Zapytania ofertowego

Pieczęć Wykonawcy	DOŚWIADCZENIE KADRY kierowanej do realizacji zamówienia
-------------------	---

Składając ofertę przetargową w postępowaniu na wykonanie koncepcji, dokumentacji projektowo-wykonawczej dla projektu pn. „Budowa punktu przesiadkowego wraz z zapleczem parkingowym przy stacji kolejowej w miejscowości Reptowo”

oświadczam, że doświadczenie kadry skierowanej do realizacji zamówienia prezentuje się następująco:

Powierzone stanowisko	Termin realizacji od (m-c/rok) do (m-c/rok)	Doświadczenie
Imię i nazwisko Koordynator Projektu Imię i nazwisko		1) 2) 3) 4)
Projektant / Architekt Imię i nazwisko		1) 2) 3) 4)

..... dnia 2017 r.

..... , dnia
(podpis osoby upoważnionej do reprezentacji)

..... , dnia
(podpis osoby upoważnionej do reprezentacji)

Oświadczenie wykonawcy

składane na podstawie art. 25a ust. 1 ustawy z dnia 29 stycznia 2004 r.

Prawo zamówień publicznych (dalej jako: ustawa Pzp)

DOTYCZĄCE PRZESŁANEK WYKLUCZENIA Z POSTĘPOWANIA

– SKŁADA KAŻDY WYKONAWCA WRAZ Z OFERTĄ

Wykonawca:

.....

.....

.....

.....

(pełna nazwa/firma, adres, w zależności od podmiotu: NIP/PESEL, KRS/CEiDG)

reprezentowany przez:

.....

.....

(imię, nazwisko, stanowisko/podstawa do reprezentacji)

Na potrzeby postępowania o udzielenie zamówienia publicznego pn.:

Wykonanie koncepcji, dokumentacji projektowo-wykonawczej dla projektu pn. „Budowa punktu przesiadkowego wraz z zapleczem parkingowym przy stacji kolejowej w miejscowości Reptowo”

prowadzonego przez

Gminę Kobylanka, ul. Szkolna 12, 73-108 Kobylanka

oświadczam, co następuje:

1. Oświadczam, że nie podlegam wykluczeniu z postępowania na podstawie art. 24 ust 1 pkt 12-23 ustawy P.z.p. oraz na podstawie przesłanek regulowanych w Wytycznych w zakresie kwalifikowalności wydatków w ramach Europejskiego Funduszu Rozwoju Regionalnego, Europejskiego Funduszu Społecznego oraz Funduszu Spójności na lata 2014-2020.

_____ dnia ____ ____ 2017 roku

(podpis(y) Wykonawcy/Pełnomocnika)

OŚWIADCZENIE DOTYCZĄCE PODANYCH INFORMACJI:

Oświadczam, że wszystkie informacje podane w powyższych oświadczeniach są aktualne i zgodne z prawdą oraz zostały przedstawione z pełną świadomością konsekwencji wprowadzenia Zamawiającego w błąd przy przedstawianiu informacji.

_____ dnia ____ ____ 2017 roku

(podpis(y) Wykonawcy/Pełnomocnika)

Oświadczenie wykonawcy

składane na podstawie art. 25a ust. 1 ustawy z dnia 29 stycznia 2004 r.

Prawo zamówień publicznych (dalej jako: ustawa Pzp),

DOTYCZĄCE SPEŁNIANIA WARUNKÓW UDZIAŁU W POSTĘPOWANIU

– SKŁADA KAŻDY WYKONAWCA WRAZ Z OFERTĄ

Wykonawca:

.....

.....

.....

(pełna nazwa/firma, adres, w zależności od podmiotu: NIP/PESEL, KRS/CEIDG)

reprezentowany przez:

.....

.....

(imię, nazwisko, stanowisko/podstawa do reprezentacji)

Na potrzeby postępowania o udzielenie zamówienia publicznego pn.:

Wykonanie koncepcji, dokumentacji projektowo-wykonawczej dla projektu pn. „Budowa punktu przesiadkowego wraz z zapleczem parkingowym przy stacji kolejowej w miejscowości Reptowo”

prowadzonego przez

Gminę Kobylanka, ul. Szkolna 12, 73-108 Kobylanka

oświadczam, co następuje:

INFORMACJA DOTYCZĄCA WYKONAWCY:

Oświadczam, że spełniam wszystkie warunki udziału dotyczące doświadczenia Wykonawcy tj.

W okresie ostatnich 3 lat przed upływem terminu składania ofert wykonaliśmy co najmniej1 (słownie: jedną) usługę polegającą na wykonaniu dokumentacji technicznej (tj. projektowo-wykonawczej, architektonicznej) niezbędnej do przeprowadzenia postępowania o udzielenie zamówienia publicznego w zakresie robót budowlanych:

Doświadczenie dotyczy następującej usługi:

.....
.....
.....
.....
.....
.....
.....

Usługa była realizowana w okresie:

.....
.....
.....

Usługa była realizowana na rzecz:

.....
.....
.....

Na potwierdzenie dochowania należytej staranności przy realizacji usługi dołączam(y) dokumenty referencyjne wystawione po przeprowadzeniu opisanej powyżej usługi.

..... (miejsowość), dnia r.

.....

(podpis(y) Wykonawcy/Pełnomocnika)

OŚWIADCZENIE DOTYCZĄCE PODANYCH INFORMACJI:

Oświadczam, że wszystkie informacje podane w powyższych oświadczeniach są aktualne i zgodne z prawdą oraz zostały przedstawione z pełną świadomością konsekwencji wprowadzenia Zamawiającego w błąd przy przedstawianiu informacji.

..... (miejsowość), dnia 2017 r.

.....
(podpis(y) Wykonawcy/Pełnomocnika)