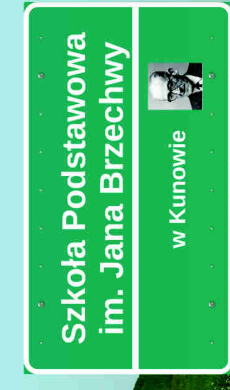


Szkoła Podstawowa im. Jana Brzechwy



w Kunowie



INFORMACJE OGÓLNE O SZKOLE

stan na	początek roku	koniec roku
Oddział przedszkolny	21	21
Klasy I-III	53	51
Klasy IV-VI	38	38
Razem	112	110

- a) Liczba uczniów**
- b) Liczba oddziałów** – 6 + 1 oddział przedszkolny
- c) Liczba nauczycieli** – 17 (2 ponie na urlopie macierzyńskich; od 13.02.2014 – zwolnienie lekarskie + urlop mac.; od 03.12.2013 – zwolnienie lekarskie + urlop mac.)
- wg etatów:**
- pełnozatrudnionych – 11
 - niepełnozatrudnionych – 1
 - dopełniających etat w innej szkole – 2
 - uzupełniający etat w innej szkole – 1
 - na zastępstwo za nauczycieli przebywających, najpierw na zwolnieniu lekarskim, a potem na urlopie macierzyńskim – 2

- wg stopnia awansu zawodowego:**
- bez stopnia – 2
 - stażysty – 0
 - kontraktowi – 2
 - mianowani – 4
 - dyplomowani – 9

- d) Liczba pracowników administracji i obsługi:**
- pracownicy administracji – 3 osoby (1,75 etatu)
- pracownicy obsługi – 3 osoby (2,25 etaty)

ANALIZA WYNIKÓW NAUCZANIA

- Oddział przedszkolny**
Z 21 osobowej grupy wychowanków oddziału przedszkolnego, 18 zostało zapisanych do klasy pierwszej.
- Klasy I – III**
Z grupy 51 uczniów – 50 uczniów uzyskało pozytywną ocenę opisową.
- Klasy IV – VI**
Z grupy 38 uczniów – wszyscy otrzymali promocję do klasy programowo wyższej.
- a) Średnia ocen w szkole – **4,62**
- b) Średnia ocen w szkole z trzech przedmiotów (matematyka, język polski oraz język angielski) – **3,73**
- c) 16 uczniów uzyskało średnią ocen powyżej 5,00 co stanowi **42,1 %** ogółu uczniów klas IV – VI

ANALIZA SPRAWDZIANU SZÓSTOKLASISTY

Wyniki szkoły w układzie terytorialnym – rok 2015

Zasięg	Część 1.				Część 2.			
	Ogółem		Język polski		Matematyka		Język	
	maks. 41 pkt	%	maks. 21 pkt	%	maks. 20 pkt	%	maks. 40 pkt	%
Kraj	27,47	67	15,33	73	12,2	61	31,2	78
Okręg	26,62	64,94	14,86	70,8	11,75	58,76	30,68	76,71
Województwo zachodniopomorskie	26,62	64,95	14,85	71,21	11,67	58,35	30,87	76,67
Powiat stargardzki	25,95	63,29	14,6	69,51	11,35	56,75	30,33	76,82
Gmina Kobylanka	29,13	71,04	14,9	70,98	14,22	71,09	32,62	81,56
Szkoła w Kunowie	30,56	77,44	15	71,43	15,66	77,81	30,75	77,19

EWALUACJA ZEWNĘTRZNA

W dniach 26.06.2015 - 29.06.2015 w naszej szkole został przeprowadzony sprawdzian wiedzy z zakresu wiedzy z przedmiotu Matematyka i Język angielski (Ewaluacja zewnętrzna).

Wzięło udział 80 uczniów (uczniowie I i II etapu grupy), 35 uczniów (uczniowie I i II etapu grupy), 15 uczniów (uczniowie I i II etapu grupy).

Przebieg sprawdzianu przebiegał w sposób spokojny, uczniowie wykazywali dobrą znajomość materiału, w szczególności z przedmiotów dydaktycznych, w tym z przedmiotu Matematyka i Język angielski.

7 uczniów (uczniowie I i II etapu grupy) zdobyło ocenę 5,00, co stanowi 8,75% ogółu uczniów.

30 uczniów (uczniowie I i II etapu grupy) zdobyło ocenę 4,00, co stanowi 37,5% ogółu uczniów.

W dniach **28.10.2014 – 30.10.2014** w naszej szkole gościł zespół starszych wizytatorów ds. ewaluacji z Kuratorium Oświaty w Szczecinie, w skład którego weszły **Panie Alina Sukiennicka i Elżbieta Kanicka**.

Badaniem objęto 38 uczniów (ankieta i wywiad grupowy), 55 rodziców (ankieta i wywiad grupowy) i 13 nauczycieli (ankieta i wywiady grupowe). Przeprowadzono ankietę i wywiad indywidualny dyrektorem szkoły, wywiad grupowy z przedstawicielami samorządu lokalnego i partnerów szkoły, a także 7 obserwacji lekcji oraz dokonano analizy danych zastanych. Na podstawie zebranych informacji został sporządzony raport, który obejmuje podstawowe 3 obszary działania szkoły.

Szkoła może spełniać wymagania na pięciu poziomach.

Oto nasze oceny:

Wymagania: Uczniowie nabywają wiadomości i umiejętności określone w podstawie programowej

Poziom spełniania wymagania: B

Wymagania: Szkoła lub placówka wspomaga rozwój uczniów, z uwzględnieniem ich indywidualnej sytuacji

Poziom spełniania wymagania: A

Wymagania: Szkoła lub placówka, organizując procesy edukacyjne, uwzględnia wnioski z analizy wyników sprawdzianu, egzaminu gimnazjalnego, egzaminu maturalnego i egzaminu potwierdzającego kwalifikacje w zawodzie oraz innych badań zewnętrznych i wewnętrznych

Poziom spełniania wymagania: A

Szkoła może spełniać wymagania na pięciu poziomach.

Oto nasze oceny:

Wymagania: Uczniowie nabywają wiadomości i umiejętności określone w podstawie programowej

Poziom spełniania wymagania: B

Wymagania: Szkoła lub placówka wspomaga rozwój uczniów, z uwzględnieniem ich indywidualnej sytuacji

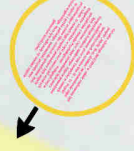
Poziom spełniania wymagania: A

Wymagania: Szkoła lub placówka, organizując procesy edukacyjne, uwzględnia wnioski z analizy wyników sprawdzianu, egzaminu gimnazjalnego, egzaminu maturalnego i egzaminu potwierdzającego kwalifikacje w zawodzie oraz innych badań zewnętrznych i wewnętrznych

Poziom spełniania wymagania: A

Programy realizowane przez szkołę

1. „Owoce w szkole”
2. „Szklanka mleka”
3. „Eko Asy”
4. „Klub Bezpiecznego Puchatka”
5. „UNPLUGGED”
6. „ORTOGRAFFITI z Bratkiem”
7. „Myślę, liczę, działam”



Od roku szkolnego 2012/2013 w szkole realizowany był projekt „Myśle, liczę, działam” na prowadzenie zajęć specjalistycznych dla uczniów klas IV – VI. Projekt współfinansowany przez Unię Europejską w ramach Europejskiego Funduszu Społecznego. Zajęcia prowadzone były dwutorowo. Część zajęć prowadzona była przez specjalistów z Poradni Psychologiczno – Pedagogicznej w Stargardzie Szczecińskim, a część przez nauczycieli uczących w szkole. W ramach tego projektu prowadzone były zajęcia przygotowujące uczniów klas szóstych do sprawdzianu. Były to zajęcia z języka polskiego, matematyki, przyrody oraz języka angielskiego. Poza tym odbywały się również zajęcia gimnastyki korekcyjnej.



Od roku szkolnego 2012/2013 w szkole realizowany był projekt „Myśle, liczę, działam” na prowadzenie zajęć specjalistycznych dla uczniów klas IV – VI. Projekt współfinansowany przez Unię Europejską w ramach Europejskiego Funduszu Społecznego. Zajęcia prowadzone były dwutorowo. Część zajęć prowadzona była przez specjalistów z Poradni Psychologiczno – Pedagogicznej w Stargardzie Szczecińskim, a część przez nauczycieli uczących w szkole. W ramach tego projektu prowadzone były zajęcia przygotowujące uczniów klas szóstych do sprawdzianu. Były to zajęcia z języka polskiego, matematyki, przyrody oraz języka angielskiego. Poza tym odbywały się również zajęcia gimnastyki korekcyjnej.

Pomoc psychologiczno - pedagogiczna

Zajęcia rewalidacyjne - 8 godzin (4 uczniów)

Zajęcia logopedyczne - 8 godzin (32 uczniów)

Korekcyjno - kompensacyjne - 6 godzin (27 uczniów)

Niestety nie wszystko jest tak piękne i kolorowe ...

SKOŁA - WIZUALIZACJA



KLASY LEKCYJNE



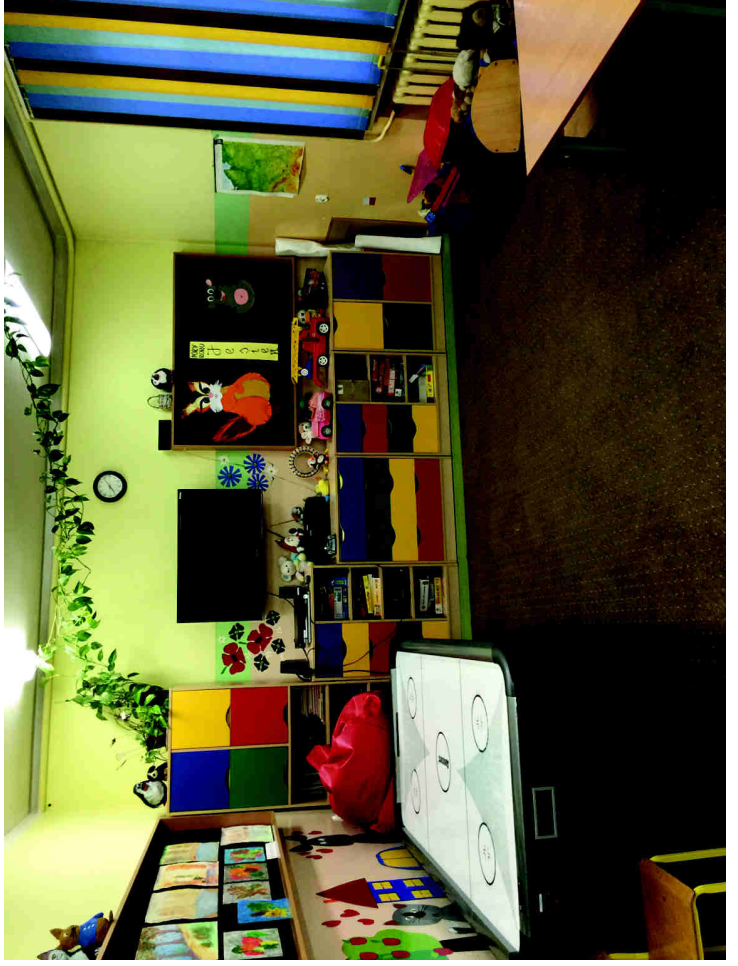
KOMPUTEROWA



KLASA 1



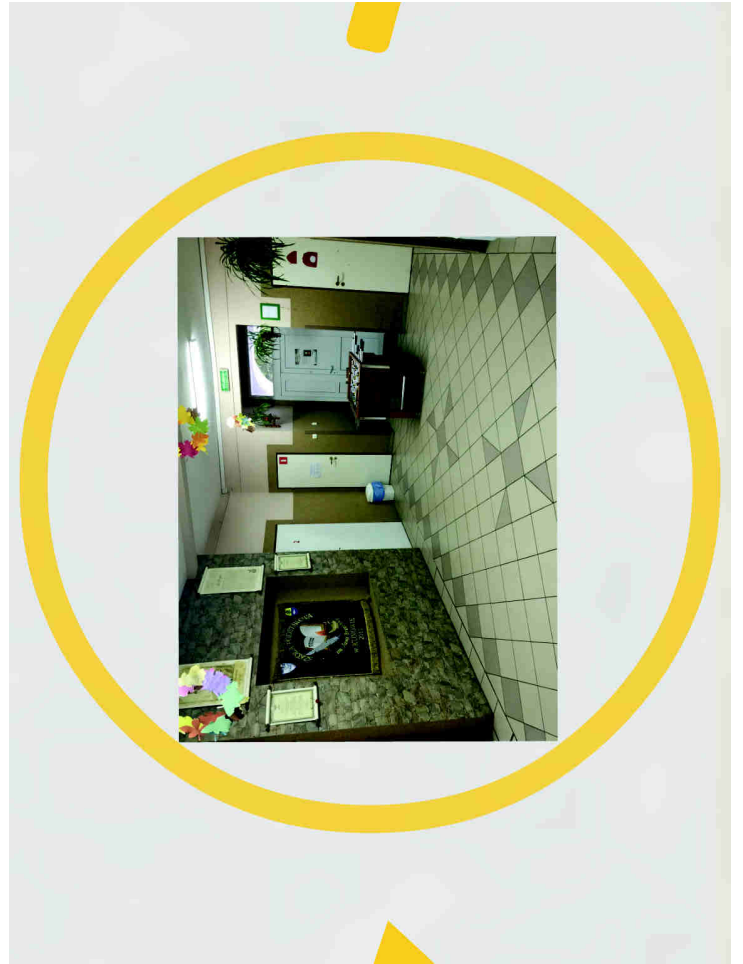
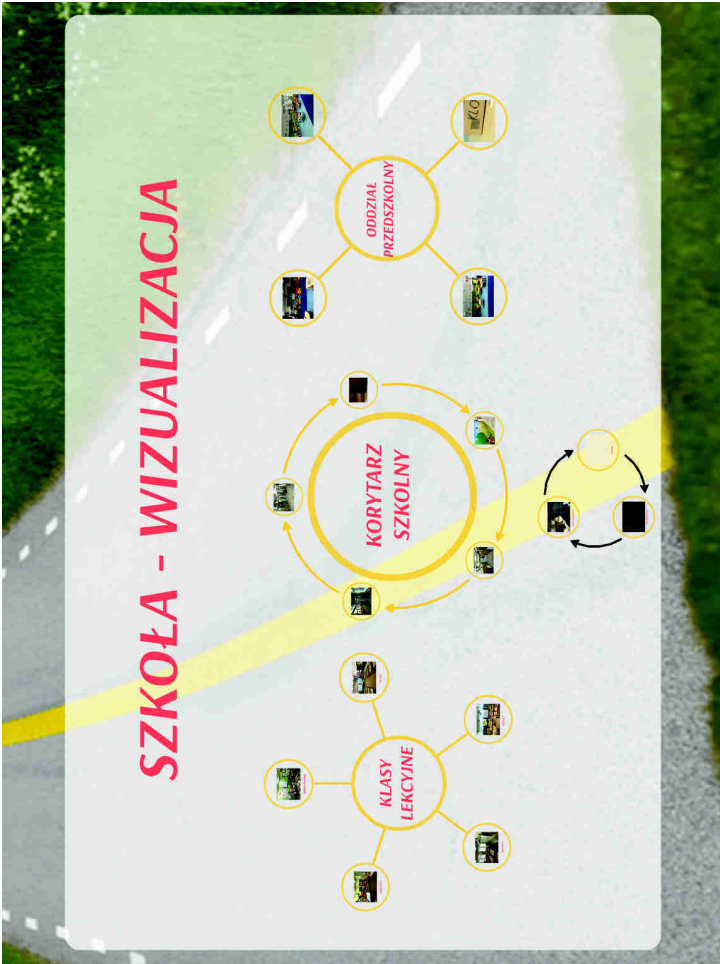
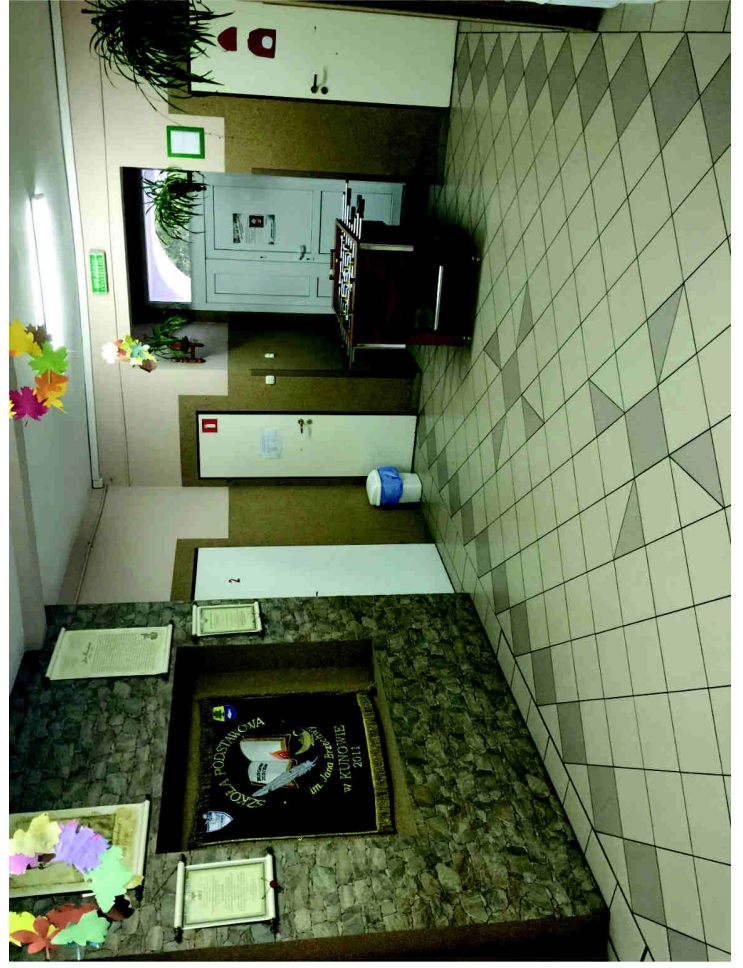
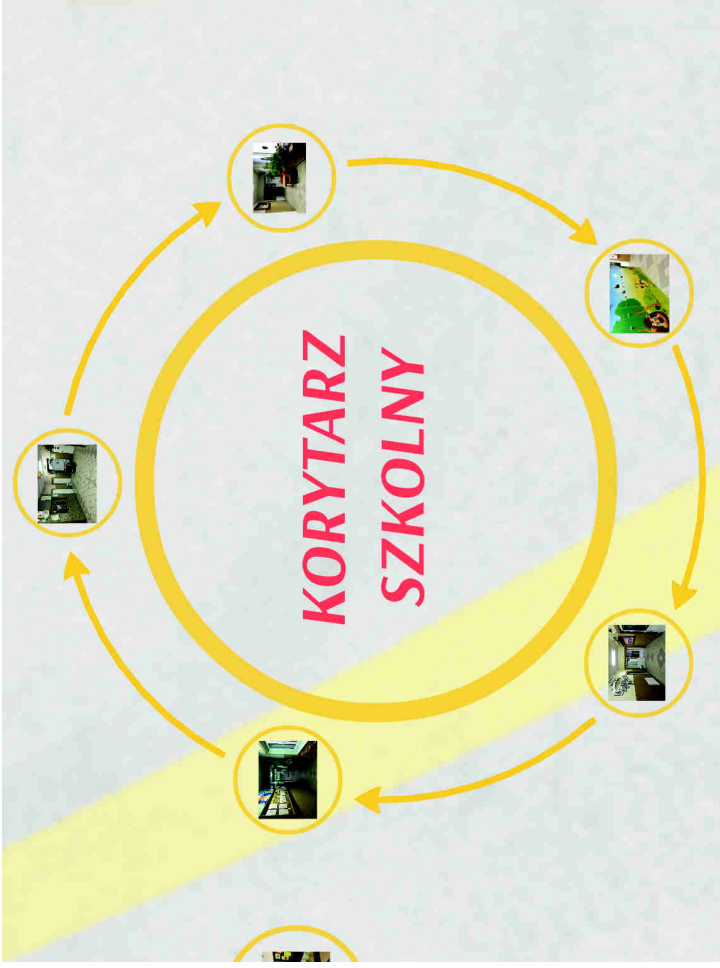
KLASA 2

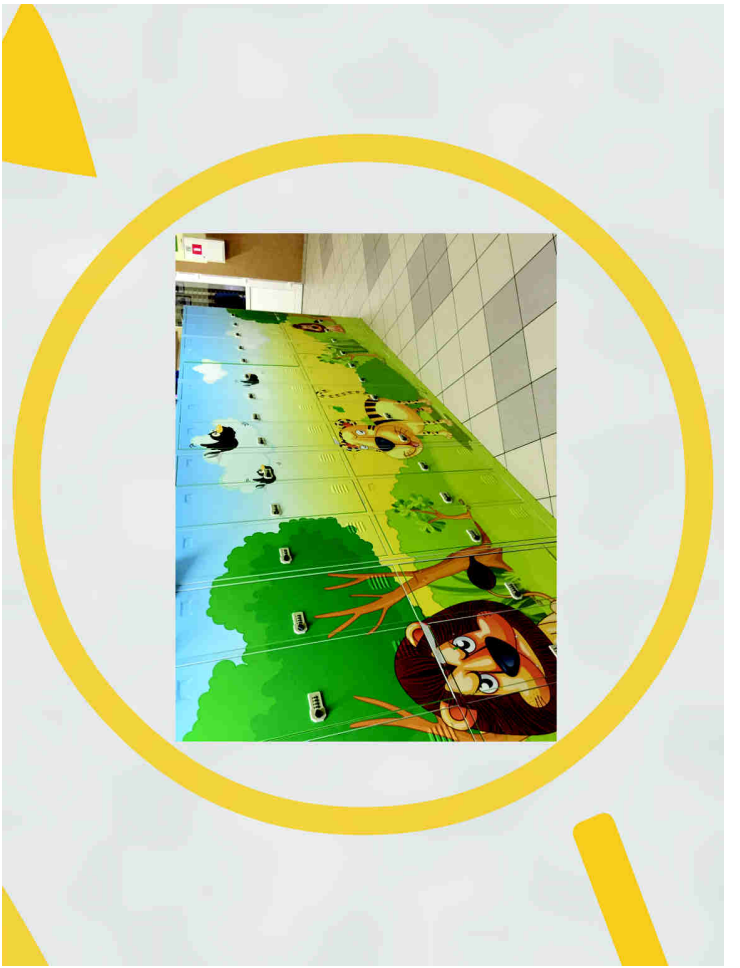


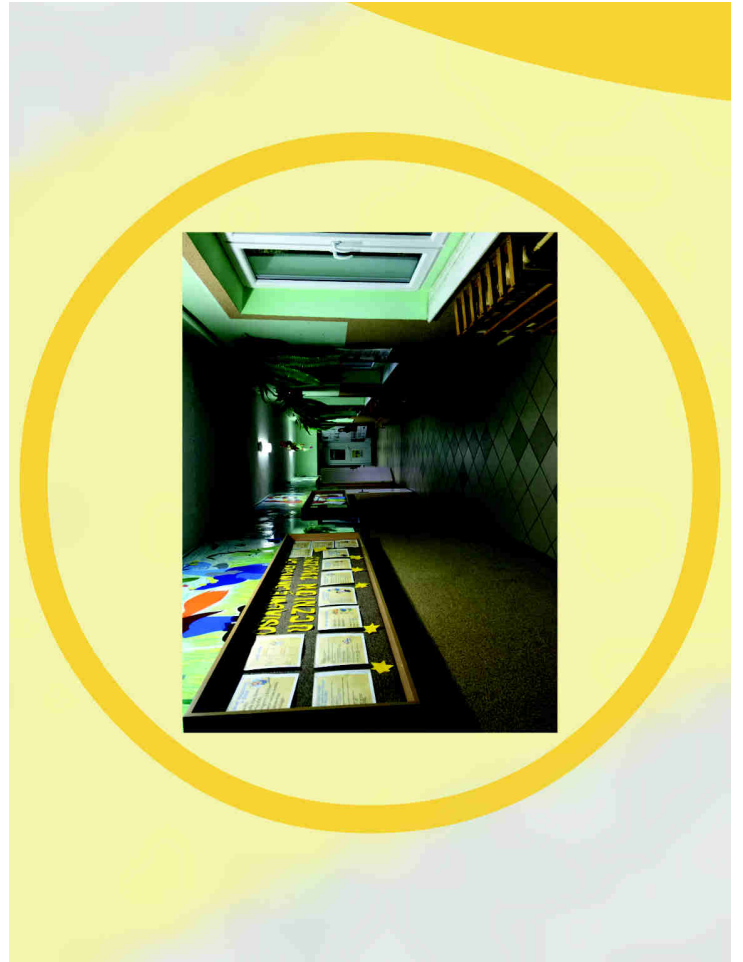
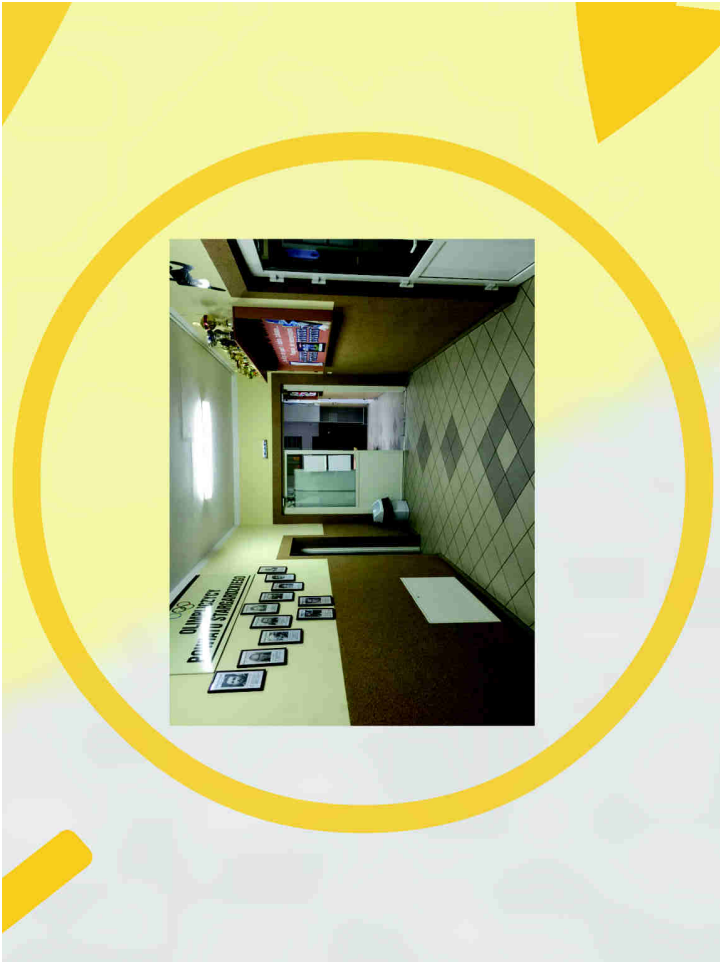
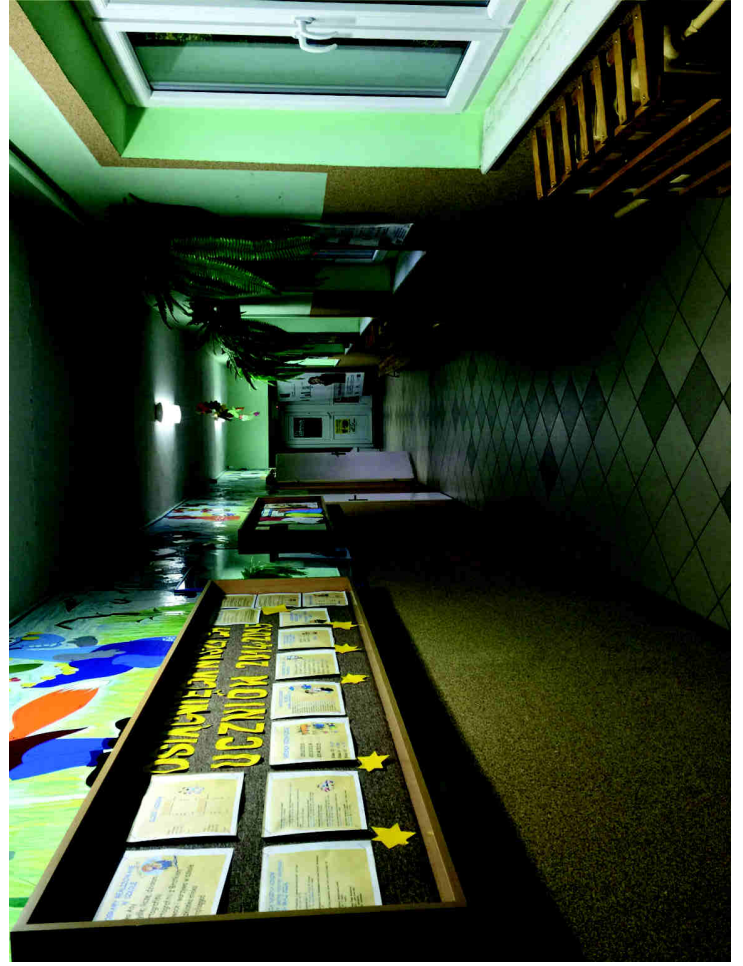
KLASA 3

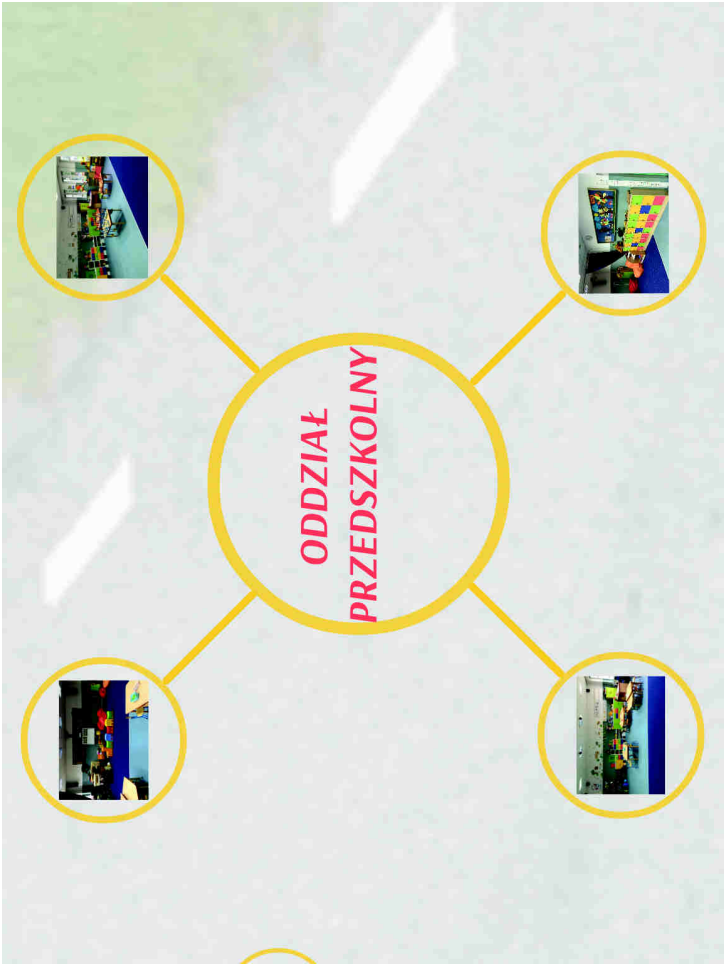


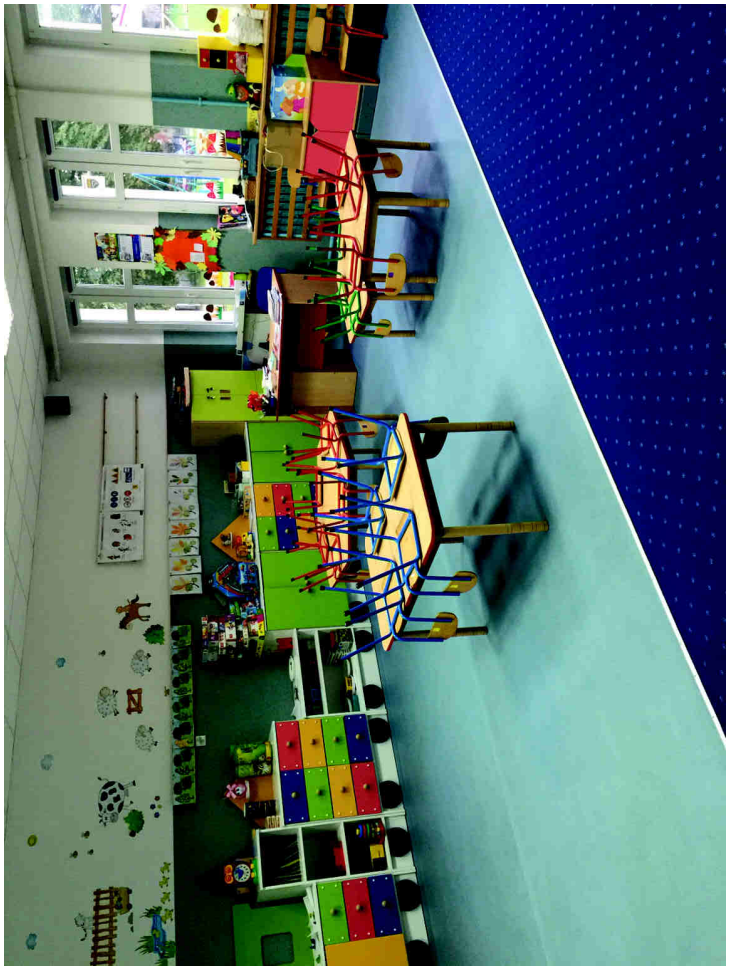
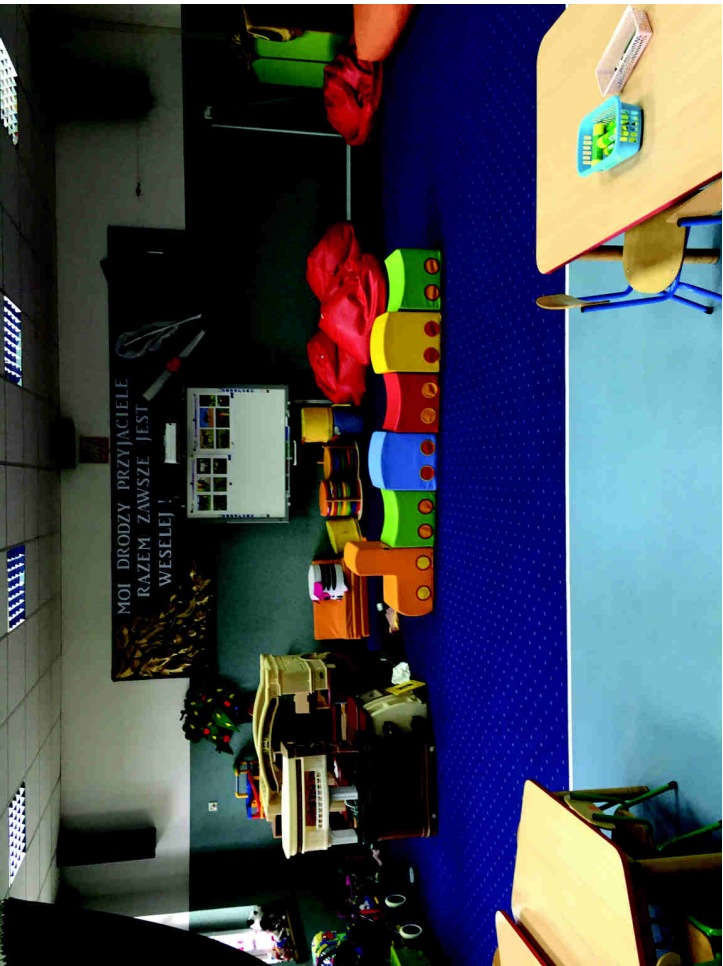
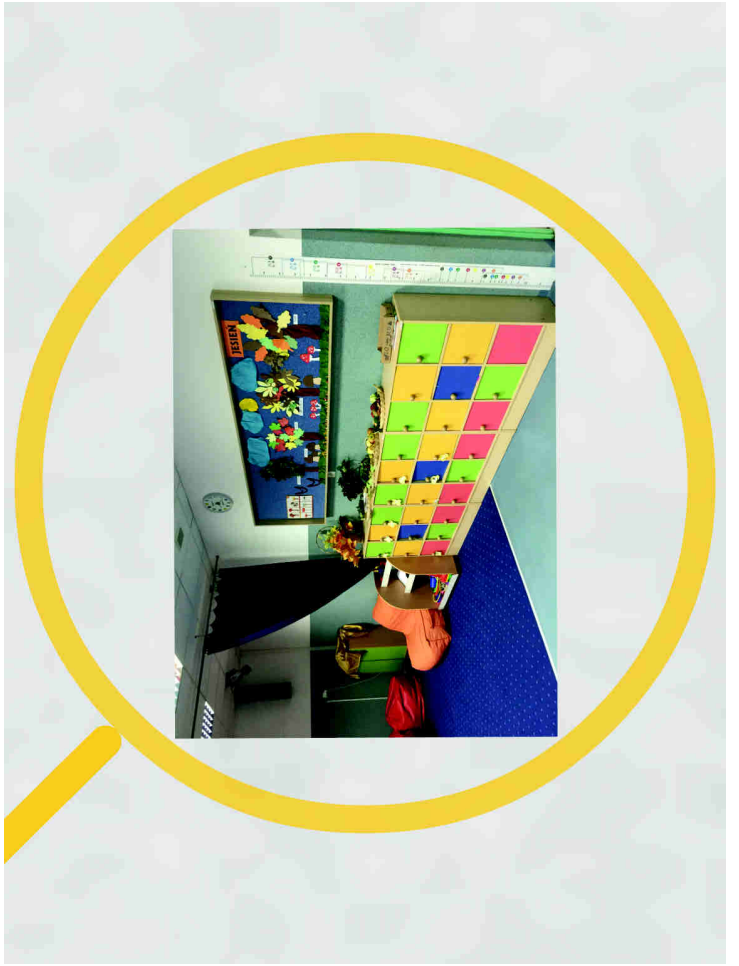
ŚWIETLICA

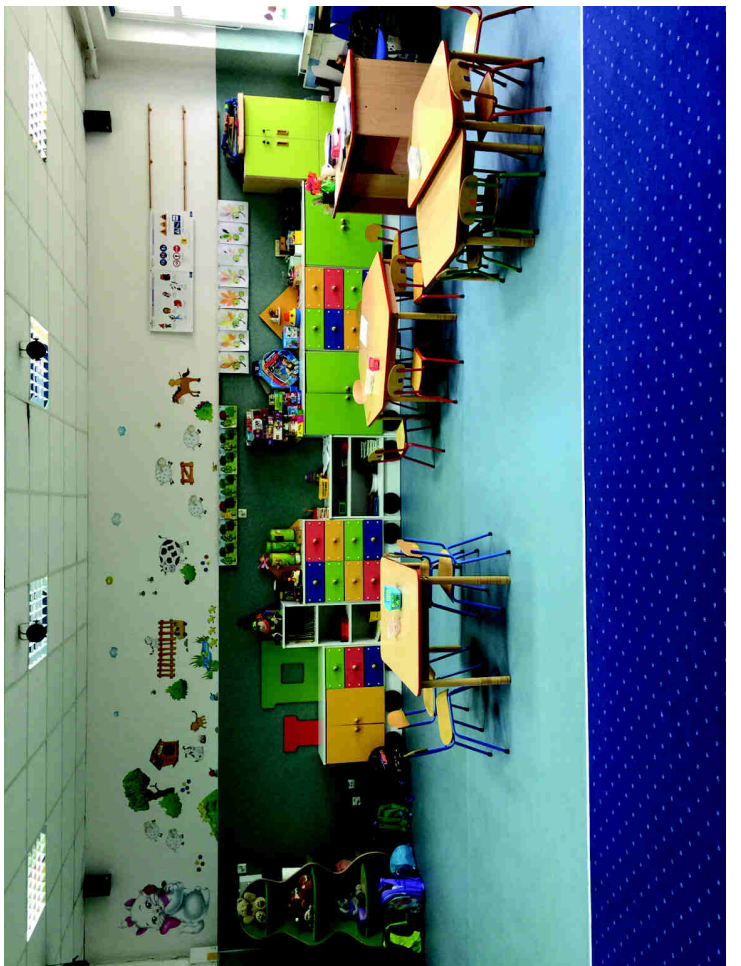
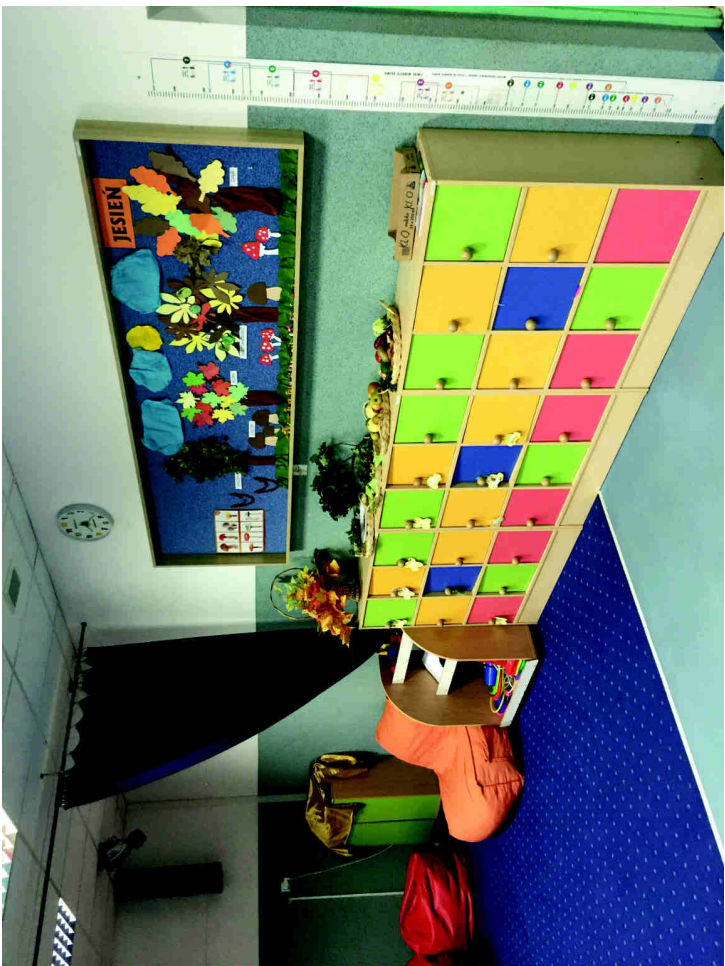
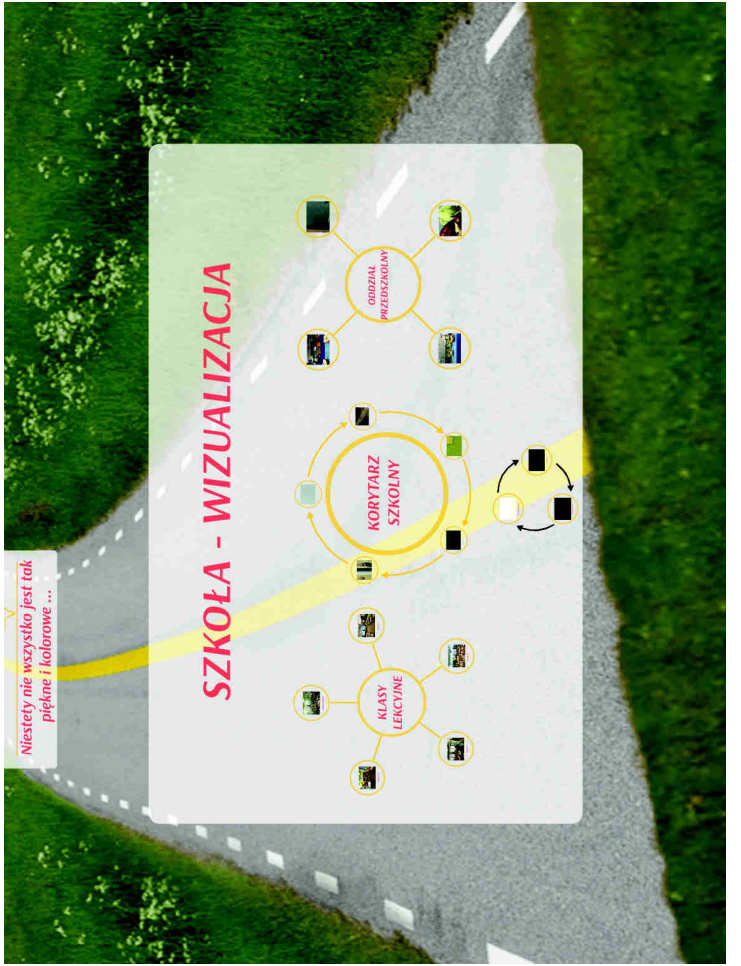




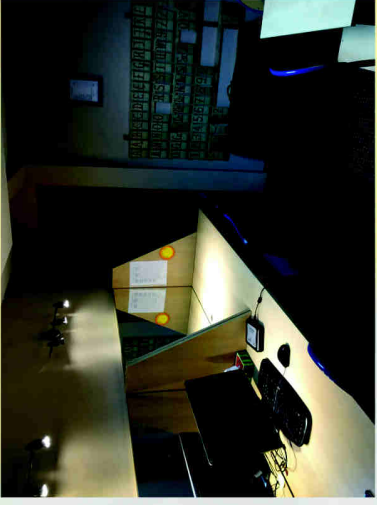








gabinet logopedyczny



stołówka



gabinet logopedyczny



sala gimnastyczna



stołówka

