

**ZARZĄDZENIE Nr 73/2020**  
**WÓJTA GMINY KOBYLANKA**  
**z dnia 25 sierpnia 2020r.**

w sprawie oceny ryzyka zawodowego związanego z SARS CoV-2 wywołującego chorobę COVID-19 dla pracowników Urzędu Gminy Kobylanka

Na podstawie art. 33 ust. 3 ustawy z dnia 8 marca 1990 r. o samorządzie gminnym (Dz.U. z 2020 poz. 713), art. 226 i art. 237<sup>15</sup> ustawy z dnia 26 czerwca 1974 r Kodeks pracy (Dz U. z 2019 poz.1040 z późn. zm) § 39 a rozporządzenia Ministra Pracy i Polityki Społecznej z dnia 26 września 1997 r. w sprawie ogólnych przepisów bezpieczeństwa i higieny pracy (Dz.U z 2003r., Nr 169, poz. 1650) w związku z ustawą z dnia 2 marca 2020 r. o szczególnych rozwiązaniach związanych z zapobieganiem, przeciwdziałaniem i zwalczaniem COVID-19, innych chorób zakaźnych oraz wywołanych nimi sytuacji kryzysowych (Dz.U. z 2020 poz. 374) zarządzam co następuje:

§ 1. Wprowadzam dokument o nazwie „Ocena ryzyka zawodowego związanego z SARS CoV-2 wywołującego chorobę COVID-19 dla pracowników Urzędu Gminy Kobylanka” w brzmieniu stanowiącym załącznik do niniejszego zarządzenia

§ 2. Wykonanie Zarządzenia powierza się kierownikom komórek organizacyjnych Urzędu Gminy Kobylanka.  
Zobowiązuje się kierowników do zapoznania z treścią niniejszego zarządzenia podległych im pracowników.

§ 3. Zarządzenie wchodzi w życie z dniem podpisania

Wójt Gminy  
Julita Pilecka

## **OCENA RYZYKA ZAWODOWEGO**

### **związanego z SARS CoV-2 wywołującego chorobę COVID -19 dla PRACOWNIKÓW URZĘDU GMINY KOBYLANKA**

Podstawa prawna:

1. Art. 226 i art. 237<sup>15</sup> ustawy z dnia 26 czerwca 1974 r. Kodeks pracy (Dz. U z 2019 r. poz. 1040).
2. § 39 a rozporządzenia Ministra Pracy i Polityki Społecznej z dnia 26 września 1997 r. w sprawie ogólnych przepisów bezpieczeństwa i higieny pracy (Dz. U z 2003 r., Nr 169, poz.1650).
3. Rozporządzenie Ministra Zdrowia z dnia 27 lutego 2020 r. w sprawie zakażenia koronawirusem SARS-CoV-2 (Dz.U. z 2020 r., poz.325).
4. Zarządzenie Wójta Gminy Kobylanka Nr 39/2008 z dnia 15 kwietnia 2008 roku w sprawie wprowadzenia w życie zasad informowania pracowników o ryzyku zawodowym oraz o zasadach ochrony przed zagrożeniami.

Ocena ryzyka zawodowego została wykonana w oparciu o zalecenia Polskiej Normy PN-N -18002:2000 Systemy zarządzania bezpieczeństwem pracy. Ogólne wytyczne do oceny ryzyka zawodowego.

**KLASYFIKACJA CZYNNIKÓW BIOLOGICZNYCH DO GRUP RYZYKA**  
(Dyrektywa 2000/54/UE)

Czynniki biologiczne klasyfikuje się do grup ryzyka biorąc pod uwagę ich działanie zakaźne.

Kryteria klasyfikacji:

- możliwość wywołania choroby u człowieka,
- stopień zagrożenia dla pracowników,
- możliwość rozprzestrzeniania się w populacji,
- możliwość zastosowania profilaktyki i/lub skutecznego leczenia.

Grupy ryzyka zgodnie z reprezentowanym ryzykiem zakażenia:

GR 1 - nie wywołują schorzeń u ludzi;

GR 2 - mogą wywoływać schorzenia u ludzi oraz stanowić zagrożenie dla pracowników; prawdopodobieństwo szerzenia się w populacji jest niskie; istnieją skuteczne metody profilaktyki i/lub leczenia;

GR 3 - wywołują ciężkie schorzenia u ludzi i stanowią poważne zagrożenie dla pracowników; istnieje ryzyko szerzenia się w populacji; zwykle istnieją skuteczne metody profilaktyki lub/i leczenia;

GR 4 - wywołują ciężkie schorzenia u ludzi i stanowią poważne zagrożenie dla pracowników; istnieje wysokie ryzyko szerzenia się w populacji; zwykle nie jest możliwa skuteczna profilaktyka lub/i leczenie.

Wirus SARS-CoV-2 został zakwalifikowany do grupy 3 ryzyka mikrobiologicznego.

Środki bezpieczeństwa	Grupa zagrożenia			
	1	2	3	4
Znak: zagrożenie skażeniem biologicznym	Nie stosuje się	tak	<b>tak</b>	tak
Ograniczenie dostępu dla pracowników	Nie stosuje się	zalecane	<b>tak</b>	tak
Odzież personelu	Nie stosuje się; ewentualnie – odzież robocza	Odzież robocza	<b>Odzież ochronna</b>	Odzież ochronna w całości zmieniana
Środki ochrony układu oddechowego, oczu, twarzy rąk i stóp	Nie stosuje się	tak	<b>tak</b>	Kombinezony gazoszczelne oraz izolujący sprzęt ochrony układu oddechowego
Dostępność środków higienicznych i odkażania	Nie stosuje się	tak	<b>tak</b>	tak

Niestosowanie się do obowiązków określonych w art. 226 k.p. stanowi wykroczenie przeciwko prawom pracownika, sankcjonowane karą grzywny (art. 283 par. 1 k.p.). Ponadto brak poinformowania pracownika o zagrożeniach wynikających ze środowiska pracy i o obowiązku przestrzegania przepisów bhp zapobiegającym tym zagrożeniom skutkuje, w przypadku gdy dojdzie do zdarzenia przyniesienia do placówki wirusa z zaniedbania lub z winy pracownika, iż pracodawca nie będzie mógł się zwolnić z powinności wypłaty pracownikowi świadczeń z tego tytułu. Pracodawca naraża się także na odpowiedzialność odszkodowawczą w stosunku do pracownika. Jeżeli nie poinformowanie pracownika o zagrożeniach – ocenie ryzyka zawodowego wynikającej z wykonywanej pracy doprowadzi do szkody, np. straci on odporność organizmu na choroby, to bez większych przeszkód będzie mógł skutecznie dochodzić od pracodawcy odszkodowania na podstawie przepisów kodeksu cywilnego (art. 471 i nast. k.c.).

Pracodawca jest obowiązany oceniać i dokumentować ryzyko zawodowe, występujące przy określonych pracach, oraz stosować niezbędne środki profilaktyczne zmniejszające ryzyko do tzw. ryzyka akceptowalnego.

Kodeks pracy nałożył na pracodawców obowiązek informowania pracowników o ryzyku zawodowym występującym na danym stanowisku pracy. Pracodawca jest zobowiązany informować pracowników o ryzyku zawodowym, które wiąże się z wykonywaną pracą oraz o zasadach ochrony przed zagrożeniami.

## AUDYT STANOWISKOWY WYMAGANIA OGÓLNE

Zadanie	Propozycja wykonania/oceny	Realizacja	Tak/Nie
Instrukcje związane z ochroną przed zarażeniem SARS Cov-2	Ocena ilości wprowadzonych instrukcji w tym: – instrukcja mycia i dezynfekcji rąk – bezpiecznego używania maseczek – instrukcja bezpiecznego zdejmowania rękawiczek jednorazowych i inne nie wymienione.	Wdrożono i zapoznano pracowników	Tak
Procedura związana z ochroną przed zarażeniem SARS Cov-2	Opracowanie Zarządzeń wprowadzającego procedury ochrony przed zakażeniem SARS Cov-2.	Opracowano i zapoznano pracowników	Tak
Oznaczenie: Czynnik biologiczny- koszy (na zużyte maseczki i rękawiczki)	Wymóg oznaczenia	Oznaczono	Tak
Wyznaczenie miejsc(koszy) na zużyte rękawiczki i maseczki	Konieczność wyznaczenia takich koszy w pomieszczeniu z umywalką	Wyznaczono	Tak
Zakup środków dezynfekujących	Obowiązek wyposażenia miejsc w pracy w dozowniki (najlepiej uruchamiane łokciem) ze środkiem dezynfekującym działającym na wirusy	Zakupiono/ wyposażono	Tak
Środki ochrony indywidualnej maseczki bawełniane, rękawiczki jednorazowe, płyn dezynfekujący	Zakup i wyposażenie pracowników w maseczki, rękawiczki i płyn dezynfekujący	Wyposażono pracowników w środki ochrony indywidualnej	Tak
Wyznaczenie i zabezpieczenie szybą miejsc bezpośredniego kontaktu z pacjentami z zewnątrz (Punkt	Konieczność ograniczenia kontaktu bezpośredniego z pacjentami	Zamontowano	Tak

Bezpośredniej Obsługi Strony/Klienta)			
Karty charakterystyk środków dezynfekcyjnych i czyszczących	Obowiązek zapoznania pracowników z kartami charakterystyk wszystkich środków i preparatów zakupionych i wprowadzonych w związku z ograniczeniem szerzenia się wirusa SARS CoV-2	Zapoznano	Tak
Systematyczna dezynfekcja klamek, wyłączników prądu, klawiatur, telefonów, urządzeń kserujących, poręczy, toalet, pomieszczenia socjalnego, podłóg	Przekazanie informacji sprzątaczkom o konieczności co najmniej 2-krotnej dezynfekcji sprzętu i powierzchni w ciągu dnia roboczego	Poinformowano	Tak

# KARTA

## informacji o zagrożeniu dla pracownika Urzędu Gminy w Kobylance

(ROZPORZĄDZENIE MINISTRA ZDROWIA z dnia 27 lutego 2020 w sprawie zakażenia koronawirusem SARS CoV-2, na podstawie art. 3 ust. 2 ustawy z dnia 5 grudnia 2008 r. o zapobieganiu oraz zwalczaniu zakażeń i chorób zakaźnych u ludzi (Dz. U. z 2019 r. poz. 1239 i 1495 oraz z 2020 r. poz. 284 i 322)

Zagrożenie	Źródło zagrożenia (przyczyna)	Możliwe skutki zagrożenia	Środki ochrony przed zagrożeniami
1	2	3	4
Wirus SARS CoV-2 wywołujący chorobę COVID-19	W bezpośrednim kontakcie z chorą osobą (nosicielem) <b>drogą powietrzno - kropelkową</b>	Skutki bezpośrednie, jak i odległe, które mogą utrzymywać się przez lata po wyzdrowieniu. Bezpośrednie: utrata węchu, smaku, kaszel, wysoka gorączka zapalenie płuc, zespół ostrej niewydolności oddechowej (Acute Respiratory Distress Syndrome) - ARDS, uszkodzeniu mogą ulec też inne narządy, zwłaszcza serce, nerki, jelita i wątroba. Może dojść do wstrząsu septycznego – w którym spada ciśnienie krwi, a narządy przestają prawidłowo funkcjonować lub dochodzi do ich całkowitej niewydolności. Śmierć. Odległe skutki - blizny w płucach, uszkodzenia nerwów, trauma psychiczna.	<p><b>Opracowanie i bezwzględne przestrzeganie procedur i instrukcji związanych z zapobieganiem szerzeniu się wirusa SARS-CoV-2!!!!</b></p> <p><b>Zapoznanie pracowników z opracowanymi procedurami i instrukcjami poprzez złożenie podpisu o zapoznaniu.</b>            Stosowanie przez pracowników środków ochrony indywidualnej na podstawie informacji o miejscu ich przechowywania i dostępności lub kart przydziału odzieży roboczej i środków ochrony indywidualnej, <b>maseczki</b> ochronne w bezpośrednim kontakcie z klientami.</p> <p><b>Stosowanie rękawiczek jednorazowych</b> – przy odbiorze dokumentacji papierowej z zewnątrz (listy, paczki), przy obsłudze ksero, telefonów, przy kontakcie z gotówką.</p> <p><b>Odizolowanie miejsca bezpośredniego kontaktu</b> pracownika z klientem za pomocą szyby (punkt obsługi klienta).</p>
	Pośrednio z chorą osobą (nosicielem) poprzez <b>kontakt z płaszczyznami</b> zanieczyszczonymi wirusem (klamki, wyłączniki prądu, ksero, telefon, klawiatury komputerowe, dokumenty papierowe i inne nie wymienione.	j.w.	<p>W miarę możliwości organizowanie <b>pracy w sposób zdalny.</b></p> <p>W miarę możliwości organizowanie pracy tak, by minimalizować bezpośredni kontakt pomiędzy pracownikami do minimum <b>1,5m.</b></p> <p><b>Wyznaczenie koszy na zużyte rękawiczki i maseczki.</b> Poinformowanie pracowników o bezpiecznym zdejmowaniu maseczek z twarzy (niedotykanie zewnętrznej części maseczki rękami). Najlepiej trzymając je za gumkę. Maseczki należy prać po każdym wyjściu na zewnątrz z użyciem proszku do prania w temp. min. 60°C, następnie wyprasować.            Nigdy nie należy zakładać maski wielorazowej</p>

			<p>ponownie, jeśli nie została wyprana.  <b>Zdejmując rękawiczki jednorazowe z dłoni (nie dotykane dłońmi wewnętrznych części rękawicy) w celu eliminacji zakażenia wtórnego.</b></p> <p>W miarę możliwości <b>wietrzenie pomieszczenia</b> przez które wirus znajdujący się w powietrzu wylatuje poprzez naturalną cyrkulację.</p>
	<p><b>Kontakt z powierzchnią podłogi.</b></p> <p>Wirus SARS CoV-2 jest wirusem ciężkim i po pokonaniu ok. 1 metra od osoby zakażonej opada na podłogę gdzie może tam przetrwać do kilku godzin.</p> <p>Wniesienie wirusa na obuwie z zewnątrz do placówki.</p>	j.w.	<p>Dokonywanie bieżącej dezynfekcji klamek, wyłączników prądu, biurek, klawiatur przy komputerach.</p> <p>Obsługiwanie telefonów przez jedną osobę lub dezynfekowanie słuchawek środkiem dezynfekcyjnym oraz obsługiwanie telefonów i ksero w rękawiczkach jednorazowych.</p> <p>Nie organizowanie zebrań, posiedzeń, konferencji, spotkań, szkoleń i innych nie wymienionych do czasu wygaśnięcia pandemii.</p> <p>Spotkania kadry zarządzającej w sprawach niecierpiących zwłoki mogą odbywać się wyłącznie na sali narad, przy zachowaniu 2m odległości pomiędzy osobami.</p> <p>Rozmieszczenie w miejscach dostępnych pojemników ze środkiem dezynfekującym ręce.</p> <p>Zapoznanie pracowników z kartami charakterystyk środków dezynfekcyjnych i czyszczących wprowadzonych w celu ochrony przed wirusem SARS CoV-2.</p> <p><b>Poinformowanie pracowników wykonujących prace porządkowe</b> o zagrożeniu i konieczności zachowania szczególnej ostrożności przy myciu podłóg. Zapewnienie rękawic ochronnych w nieograniczonej ilości.</p> <p>Opracowanie procedur częstotliwości mycia detergentem i dezynfekcji powierzchni klamek, barier, wyłączników prądu itp. wc, pomieszczeń socjalnych</p>



**KARTA**  
**ANALIZY RYZYKA ZAWODOWEGO**  
**dla pracowników Urzędu Gminy w Kobylance**  
w związku z zagrożeniem wirusem SARS CoV-2  
wywołującym chorobę COVID-19

Zagrożenie	Możliwe skutki zagrożenia	Prawdopodobieństwo zdarzenia	Ryzyko
1	2	3	4
Wirus SARS CoV-2 wywołujący chorobę COVID-19	D - duże	P- prawdopodobne	D - duże (nie dopuszczalne)

W związku z określeniem ryzyka zawodowego na poziomie dużym (nie dopuszczalnym).

Pracodawca zaplanował i podjął działania, których celem jest zmniejszenie poziomu ryzyka zawodowego do poziomu dopuszczalnego. Działania te zostały wymienione w Karcie informacji o zagrożeniu dla pracownika Urzędu Gminy Kobylanka w kolumnie 4.

Po wprowadzeniu procedur i wyposażeniu pracowników w środki ochrony indywidualnej poziom ryzyka zawodowego dla zagrożenia wirusem SARS CoV-2, wywołujący chorobę COVID-19 określono na **poziomie MAŁYM (dopuszczalnym)**.

**Oświadczenie pracownika o zapoznaniu  
się z oceną ryzyka zawodowego**

.....  
(miejsowość i data)

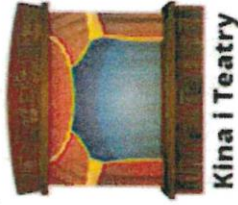
.....  
(imię i nazwisko pracownika)

**Niniejszym potwierdzam, że zostałem zapoznany przez pracodawcę (lub osobę przez niego upoważnioną) z oceną ryzyka zawodowego dotyczącego wirusa SARS CoV-2, w oparciu o art. 226 ustawy z dnia 26 czerwca 1974 r Kodeks pracy co potwierdzam własnoręcznym podpisem.**

Podpis pracownika

.....

# Zakrywanie ust i nosa obowiązuje w takich miejscach jak:



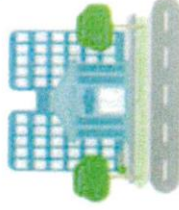
Kina i Teatry



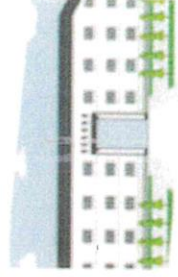
Transport publiczny



Urzędy



Banki



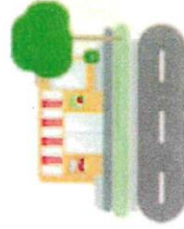
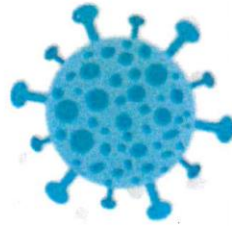
Szkoły



Kościóły i inne miejsca  
kultu religijnego



Poczta



Sklepy i Restauracje



# Jak prawidłowo nałożyć i zdjąć maseczkę



- 

**1** Przed nałożeniem maski **umyj ręce mydłem i wodą** lub  **płynem do dezynfekcji na bazie alkoholu**
- 

**2** **Zakryj usta i nos maską** i upewnij się, że między twarzą a maską **nie ma żadnych przerw**
- 

**3** **Unikaj dotykania maski podczas jej używania;** jeśli to zrobisz, umyj ręce mydłem i wodą lub płynem do dezynfekcji na bazie alkoholu
- 

**4** **Wymień maskę na nową, gdy tylko będzie wilgotna,** nie używaj ponownie masek jednorazowych
- 

**5** **Aby zdjąć maskę - chwyć ją od tyłu za wiązanie** (nie dotykaj przodu maski!)
- 

**6** **Wyrzuć maseczkę do zamykanego pojemnika;** umyj ręce mydłem i wodą lub płynem do dezynfekcji na bazie alkoholu



**Nie wrzucaj maseczki do toalety!**

  
Ministerstwo Zdrowia



# Jak skutecznie myć ręce?



**1** Zwilż ręce ciepłą wodą. Natóż mydło w płynie w zagłębienie dłoni.



**2** Namydl obydwie wewnętrzne powierzchnie dłoni.



**3** Spleć palce i namydl je.



**4** Namydl kciuk jednej dłoni drugą ręką i na przemian.



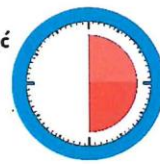
**5** Namydl wierzch jednej dłoni wnętrzem drugiej dłoni i na przemian.



**6** Namydl obydwa nadgarstki.



**7** Spłucz starannie dłonie, żeby usunąć mydło. Wysusz je starannie.



**Całkowity czas:  
30 sekund**

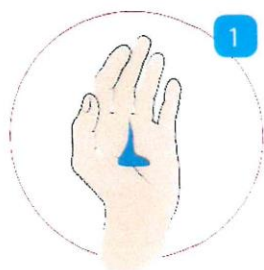
**Nie zapomnij umyć tych obszarów:**



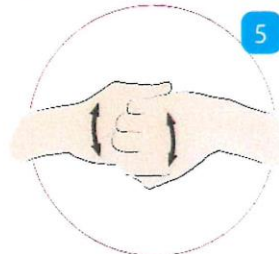
# Jak skutecznie dezynfekować ręce?

Użyj środka do dezynfekcji rąk,  
który zawiera co najmniej 60% alkoholu.

Czas trwania:  
do wyschnięcia  
dłoni



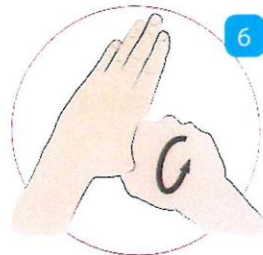
1 Nanieś taką ilość preparatu, aby dłonie były całkowicie zwilżone



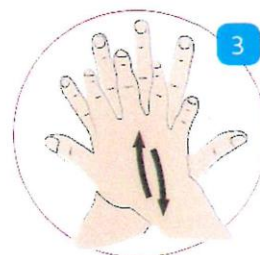
5 Pocieraj górną część palców prawej dłoni o wewnętrzną część lewej dłoni i odwrotnie



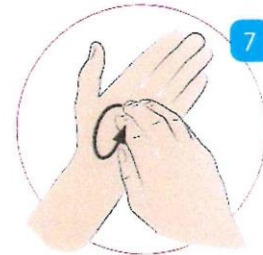
2 Pocieraj dłoń o dłoń rozprowadzając preparat na całą powierzchnię



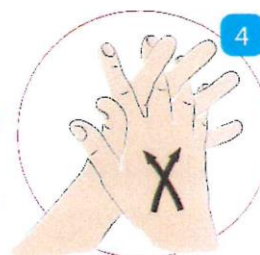
6 Ruchem obrotowym pocieraj kciuk lewej dłoni wewnętrzną częścią prawej dłoni i odwrotnie



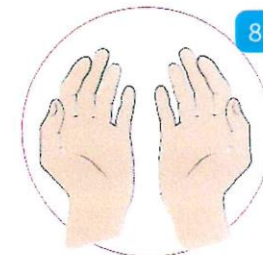
3 Pocieraj wewnętrzną częścią prawej dłoni o grzbietową część lewej dłoni i odwrotnie



7 Ruchem okrężnym opuszkami palców prawej dłoni pocieraj wewnętrzne zagłębienie lewej dłoni i odwrotnie



4 Spleć palce i pocieraj wewnętrznymi częściami dłoni



8 Po wyschnięciu ręce są zdezynfekowane





# Jak prawidłowo nałożyć i zdjąć rękawice



Przed nałożeniem na dłonie rękawic **dokładnie umyj ręce wodą z mydłem** przez minimum 20 sekund

## ZAKŁADANIE:



1

Wymij rękawicę z opakowania



2

Uchwyc ją w miejscu, w którym powinien znajdować się nadgarstek i płynnym ruchem wsuń ją na dłoń



3

Nałóż pierwszą rękawicę



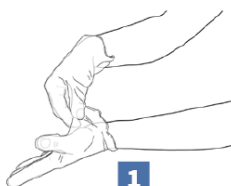
4

Drugą rękawicę wymij gołą dłonią



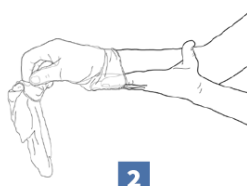
5

Odwiń zewnętrzną powierzchnię nakładanej rękawicy zgiętymi palcami dłoni w rękawicy i nałóż na drugą rękę



1

Złap palcami jedną rękawicę na wysokości nadgarstka i ściągnij ją wywracając rękawicę wewnętrzną stroną na wierzch



2

Trzymaj zdjętą rękawicę w ręce w rękawiczce i ruchem ślizgowym włóż palce gołej ręki między rękawicę a nadgarstek. Zdejmij drugą rękawicę zdejmując ją wzdłuż dłoni, a następnie naciągnij na trzymaną w palcach rękawicę



3

**Wrzuć zdjęte rękawice do kosza**

## ZDJEMOWANIE:



**Nie wrzucaj rękawiczek do toalety!**



**Nie dotykaj twarzy w rękawiczkach!**

Główny Inspektorat Sanitarny



/GIS\_gov



/GISgovpl



/GIS\_gov\_pl



/gis.gov.pl